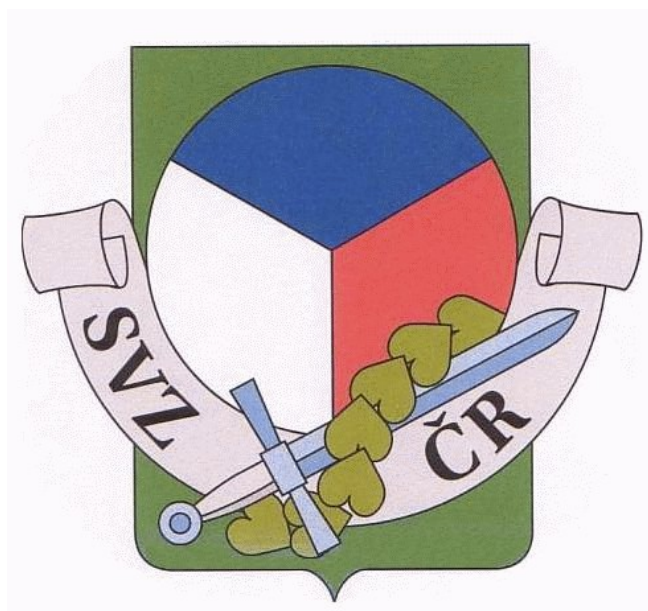


SVAZ VOJÁKŮ V ZÁLOZE
ČESKÉ REPUBLIKY

VŠEOBECNÁ
PRAVIDLA
SPORTOVNÍ STŘELECKÉ ČINNOSTI
SVZ ČR



OBSAH

CÍL A ROZSAH PLATNOSTI

VŠEOBECNÁ USTANOVENÍ

3. ŘÍZENÍ SOUTĚŽÍ

- 3.1. Organizační výbor
- 3.2. Soutěžní výbor
- 3.3. Hodnotící komise
- 3.4. Soubojová hodnotící komise
- 3.5. Funkcionáři soutěže
- 3.6. Závodníci

4. ORGANIZACE SOUTĚŽÍ

- 4.1. Soustava střeleckých soutěží SVZ ČR
- 4.2. Propozice
- 4.3. Sportovně technická dokumentace
- 4.4. Účast
- 4.5. Přihlášky
- 4.6. Presentace
- 4.7. Doklady
- 4.8. Pojištění
- 4.9. Losování
- 4.10. Porady a rozpravy
- 4.11. Zahájení a ukončení soutěže
- 4.12. Ústroj a vybavení
- 4.13. Ekonomické zabezpečení
- 4.14. Zdravotní zabezpečení

5. TECHNICKÉ ZABEZPEČENÍ SOUTĚŽÍ

- 5.1. Zbraně
- 5.2. Střelivo
- 5.3. Terče
- 5.4. Střelnice

6. HODNOCENÍ SOUTĚŽÍ

- 6.1. Čas pro střelbu a jeho měření
- 6.2. Chyby při střelbě
- 6.3. Zásahy v cizím terči
- 6.4. Závady při střelbě
- 6.5. Hodnocení terčů
- 6.6. Tabulky pro hodnocení
- 6.7. Určování pořadí

- 6.8. Zveřejňování výsledků
- 6.9. Tresty za porušení pravidel
- 6.10. Protesty

7. PROVEDENÍ DISCIPLÍN

- 7.1. Povelý pro střelbu a jejich plnění
- 7.2. Polohy pro střelbu

8. SPECIFICKÁ USTANOVENÍ

- 8.1. - 8.13. Různé

9. VÝKONNOSTNÍ TŘÍDY

- 9.1. Základní podmínky
- 9.2. Systém udělování
- 9.3. Platnost
- 9.4. Evidence
- 9.5. Označení
- 9.6. Výkonnostní kritéria

10. BEZPEČNOSTNÍ OPATŘENÍ PŘI STŘELBÁCH

- 10.1. Základní ustanovení
- 10.2. Hrubé porušení bezpečnosti
- 10.3. Předpoklady pro bezpečnost
- 10.4. Zásady bezpečnosti při střelbách

11. ROZHODČÍ SVZ ČR

- 11.1. Základní ustanovení
- 11.2. Školení
- 11.3. Evidence

12. TECHNICKÁ PRAVIDLA SOUTĚŽÍ

- 12.1. Základní ustanovení
- 12.2. Značení technických pravidel
- 12.3. Přílohy: Technická pravidla soutěží a disciplín

13. SCHVALOVACÍ ČÁST

- 13.1. Schvalovací řízení
- 13.2. Platnost
- 13.3. Zpracovatel

14. ZMĚNY, ÚPRAVY, DOPLŇKY, DODATKY

1. CÍL A ROZSAH PLATNOSTI

1.1. Cílem „Všeobecných pravidel sportovní střelecké činnosti Svazu vojáků v záloze České republiky“ (dále jen pravidla) je dosažení jednoty při organizaci, řízení, technickém zabezpečení a hodnocení sportovní střelecké činnosti Svazu vojáků v záloze České republiky (dále jen SVZ ČR).

1.2. Obsah pravidel je závazný pro všechny členy a orgány SVZ ČR a jeho změny a výklad je oprávněna provádět ÚR SVZ ČR na základě návrhu SMK ÚR SVZ ČR.

1.3. Všeobecná a technická sportovní pravidla SVZ ČR jsou v platném znění k dispozici na www stránkách SVZ ČR. Případná aktualizace pravidel schválená ÚR SVZ ČR na návrh SMK ÚR SVZ ČR se pro následující kalendářní rok provádí vždy do konce listopadu.

2. VŠEOBECNÁ USTANOVENÍ

2.1. Pořádat soutěž vyžaduje organizační, personální, pořadatelské, administrativní, osvětové, hospodářské, technické, materiální a zdravotnické zabezpečení přípravy, bezpečné a regulérní provedení a vyhodnocení soutěže dle stanovených pravidel.

2.2. Komplexní, nedělitelná a nepřenositelná odpovědnost vyžaduje, aby

2.2.1. pořadatelem soutěže byla vždy právnická osoba tzn. ÚR SVZ ČR, nebo KVZ SVZ ČR,

2.2.2. organizátorem soutěže byla právnická osoba tzn. KVZ SVZ ČR, která přijala pověření pořadatele soutěže tzn. ÚR SVZ ČR, provést soutěž pod svým jménem a na svou vlastní odpovědnost.

2.3. Přímé řízení sportovní činnosti provádí

2.3.1. ústřední rada SVZ ČR a statutární orgány SVZ ČR,

2.3.2. rady a statutární orgány KVZ.

2.4. Metodické řízení sportovní činnosti provádí

2.4.1. SMK ÚR SVZ ČR jako odborný orgán ÚR SVZ ČR,

2.4.2. oblastní rady SVZ ČR, které koordinují sportovní činnost SVZ ČR v oblasti.

2.5. Sportovní střelecká činnost SVZ ČR je organizována a řízena SMK ÚR SVZ ČR podle soustavy vnitřních sportovních předpisů a orgánů

2.5.1. Všeobecná pravidla sportovní střelecké činnosti SVZ ČR

vymezují základní podmínky, požadavky a omezení pro uskutečňování sportovní střelecké činnosti SVZ ČR. Platí pro všechny soutěže uskutečňované jménem SVZ ČR.

2.5.2. Technická pravidla SVZ ČR

stanovují sportovně technické charakteristiky a výkonnostní kritéria jednotlivých disciplín. Platí pro soutěže podle rozhodnutí pořadatele.

2.5.3. Propozice soutěže

jsou nadřazeným jednorázovým předpisem pro uskutečnění konkrétní soutěže. Jeho ustanovení vycházejí ze všeobecných a technických pravidel. Platí pro pořádání dané soutěže.

2.5.4. Soutěžní výbor

je hlavním a rozhodujícím orgánem řídicím a hodnotícím soutěž. Kromě jiného má právo jednat a s konečnou platností rozhodnout o všech sporných otázkách, které nejsou jednoznačně uvedeny a vyloženy v pravidlech a propozicích.

2.6. Pořadatel sportovních turnajů SVZ ČR má právo, rozhodne-li se tak, nebo vyžádají-li si to nepředvídatelné okolnosti, aktuální nebo místní podmínky, zvolit jiný technický rozsah, postup řízení a hodnocení soutěží. Hlavním kritériem jsou relativně stejné podmínky pro všechny závodníky v dané soutěži.

2.7. Člen SVZ ČR, který se jejím jménem zúčastní soutěže jiné organizace, pokud nebyl oficiálně na tuto soutěž SVZ ČR vyslán, nese za svoji účast plnou, nedělitelnou zodpovědnost.

3. ŘÍZENÍ SOUTĚŽÍ

3.1. ORGANIZAČNÍ VÝBOR

3.1.1. Povinnosti

Organizačního výbor je povinen připravit a zabezpečit soutěž ve smyslu těchto pravidel. Znamená to zejména

- A) zpracovat a vydat propozice soutěže,*
- B) zpracovat návrh rozpočtu a zajistit finanční hospodaření a vyúčtování výdajů spojených s pořádáním soutěže,*
- C) zajistit dokumentaci soutěže,*
- D) zajistit všechny potřebné prostory pro zabezpečení a pořádání soutěže včetně schválené střelnice,*
- E) zajistit dostatečné materiální a technické podmínky pro soutěž,*
- F) zajistit příslušná bezpečnostní opatření spojená s realizací soutěže,*
- G) připravit a zajistit zdravotnické zabezpečení soutěže,*
- H) zajistit potřebný počet kvalifikovaných rozhodčích a dalších funkcionářů soutěže,*
- I) zajistit podmínky pro řízení soutěže ve smyslu těchto pravidel,*
- J) vyhodnotit soutěž, zpracovat a rozeslat výsledkovou listinu,*
- K) poskytovat informace o soutěži.*

3.1.2. Složení

- A) ředitel soutěže (předseda organizačního výboru),*
- B) hlavní rozhodčí (zástupce předsedy organizačního výboru),*
- C) tajemník soutěže (tajemník organizačního výboru),*
- D) další členové organizačního výboru dle potřeb a rozhodnutí organizátora soutěže (zdravotník soutěže, správce střelnice, ekonom soutěže, inspektor zbraní - zbrojír, zástupce sponzora soutěže atd.).*

3.1.3. Rozhodnutí

Rozhodnutí organizačního výboru jsou přijímána nadpoloviční většinou jeho členů. V případě rovnosti hlasů rozhoduje hlas předsedy.

3.2. SOUTĚŽNÍ VÝBOR

3.2.1. Povinnosti

Soutěžní výbor je povinen zajistit plynulý a nerušený průběh soutěže. Znamená to

- A) provést kontrolu organizační a materiální připravenosti soutěže,*
- B) nepovolit zahájení soutěže, nejsou-li splněny podmínky regulérnosti a bezpečnosti soutěže,*
- C) průběžně kontrolovat činnost funkcionářů a rozhodčích,*
- D) dohlížet na presentaci, losování, dodržování pravidel a časového plánu soutěže a činit k tomu potřebná opatření,*
- E) zveřejňovat závažná rozhodnutí týkající se průběhu soutěže, závodníků a dalších účastníků,*
- F) pořizovat záznam o svých jednáních a rozhodnutích, zejména o řešení protestů a uložených trestech,*
- G) vyžaduje-li to pořadatel, vypracovat písemnou zprávu o průběhu soutěže a učiněných opatřeních,*
- H) hlásit každou mimořádnou událost pořadateli a orgánům Policie ČR.*

3.2.2. Složení

- A) ředitel soutěže (předseda soutěžního výboru),*
- B) hlavní rozhodčí (místopředseda soutěžního výboru),*
- C) předseda hodnotící komise, nebo řídící střelby (zástupce hlavního rozhodčího),*
- D) funkce v soutěžním výboru nelze kumulovat.*

3.2.3. Kompetence

Soutěžní výbor má pravomoc

A) jednat a rozhodnout o protestech, o odvolání proti uloženým trestům včetně diskvalifikace závodníka a o vyloučení ze soutěže,

B) rozhodnout o odvolání, přerušení nebo odložení soutěže,

C) nařídit potřebná opatření k odstranění případných závad, které by mohly ohrozit bezpečnost a regulérnost soutěže,

D) nařídit kdykoliv v průběhu soutěže provedení kontrolní technické prohlídky zbraní a střeliva,

E) jednat a rozhodnout o sporných otázkách, které nejsou jednoznačně uvedeny a vyloženy v pravidlech a propozicích,

F) prohlásit v mimořádných případech soutěž za neplatnou.

3.2.4. Rozhodnutí

Rozhodnutí soutěžního výboru jsou přijímána nadpoloviční většinou jeho členů a jsou konečná.

3.3. HODNOTÍCÍ KOMISE

3.3.1. Hodnotící komise je orgánem soutěžního výboru určeným pro sběr, vyhodnocování, zpracování a průběžné zveřejňování výsledků disciplín a soutěže podle pravidel.

3.3.2. Komise se skládá z předsedy hodnotící komise a určeného počtu rozhodčích.

3.4. SOUBOJOVÁ HODNOTÍCÍ KOMISE

3.4.1. Soutěžní hodnotící komise je orgánem soutěžního výboru určeným pro organizační zajištění účasti a hodnocení jednotlivých soubojů i celého soubojového turnaje.

3.4.2. Komise se skládá z předsedy komise a zpravidla dvou rozhodčích určených organizátorem soutěže.

3.5. FUNKCIONÁŘI SOUTĚŽE

3.5.1. Povinnosti

Funkcionáři soutěže jsou povinni zajistit bezpečnost a regulérnost soutěže a spravedlivě rozhodovat v duchu pravidel a propozic soutěže.

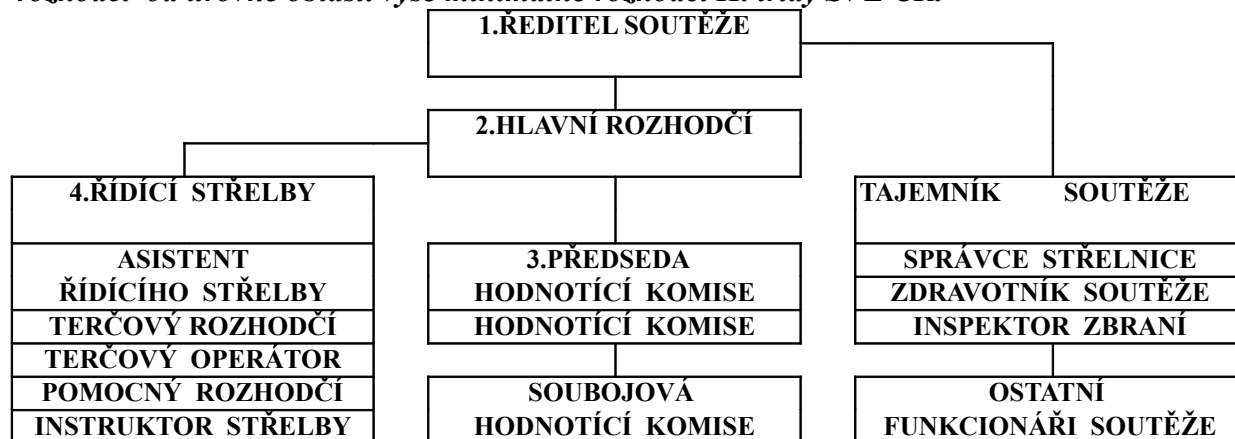
3.5.2. Delegování funkcionářů soutěže

A) pořadatel soutěže jmenuje ředitele soutěže a hlavního rozhodčího,

B) organizátor soutěže jmenuje ostatní funkcionáře soutěže,

3.5.3. Funkční nadřízenost a podřízenost v soutěži

Minimální kvalifikační požadavek, kromě administrativních funkcionářů soutěže a zdravotníka, pro výkon funkce je rozhodčí III. třídy SVZ ČR. Ředitel soutěže a hlavní rozhodčí od úrovně oblasti výše minimálně rozhodčí II. třídy SVZ ČR.



3.5.4. Složení a kompetence

A) Ředitel soutěže

řídí organizační a soutěžní výbor a odpovídá komplexně za soutěž. Má úplnou pravomoc vůči všem účastníkům soutěže. Ředitel soutěže dále

- a) prohlašuje soutěž za zahájenou a ukončenou,
- b) při rozpravě informuje závodníky o změnách v propozicích,
- c) dohlíží na dodržování sportovní morálky a etiky při soutěži,
- d) je průvodcem a informátorem hostů a sponzorů soutěže,
- e) podepisuje výsledkovou listinu soutěže,
- f) organizuje udílení diplomů, medailí a rozdělení cen,
- g) vyhlašuje udělení titulů u mistrovských soutěží,
- h) organizuje nástupy a řídí rozpravu závodníků.

B) Hlavní rozhodčí

řídí činnost sboru rozhodčích od zahájení do okamžiku ukončení soutěže. V této době odpovídá za bezpečný, regulérní a plynulý průběh soutěže. Hlavní rozhodčí dále

- a) svolává a řídí poradu rozhodčích,
- b) při rozpravě provádí poučení o bezpečnostních opatřeních při střelbě a na střelnici,
- c) nepovolí zahájení plnění disciplín, pokud není zajištěna regulérnost soutěže a splněny všechny materiální a bezpečnostní podmínky,
- d) kontroluje kvalifikační údaje podřízených rozhodčích a dbá, aby při soutěži byli řádně označeni,
- e) v průběhu soutěže kontroluje činnost rozhodčích na jednotlivých pracovištích a má právo je odvolat či vyměnit, pokud řádně neplní své povinnosti,
- f) jediný je oprávněn provádět hodnocení sporných zásahů, touto pravomocí může pověřit i předsedu hodnotící komise,
- g) je jediný oprávněn potvrzovat dosažené výkony závodníků soutěže, opravňující k udělení výkonnostní třídy,
- h) podepisuje výsledkovou listinu soutěže a vyhlašuje výsledky soutěže,
- i) je oprávněn požadovat od organizačního výboru při přípravě i v průběhu soutěže provedení veškerých opatření k zajištění bezpečného, regulérního a plynulého průběhu soutěže,
- j) přijímá stížnosti, protesty a námítky, předkládá je k projednání soutěžnímu výboru a vyhlašuje příslušná rozhodnutí.

C) Předseda hodnotící komise

odpovídá za činnost hodnotící komise, kterou řídí. Předseda komise dále

- a) zodpovídá za věcně a početně správné vyhodnocení a zpracování výsledků podle pravidel, včetně celkového hodnocení soutěže,
- b) přejímá od hlavního rozhodčího nebo terčových rozhodčích podklady o dosažených výsledcích (terče, údaje, časové údaje, výsledky jednotlivých disciplín atd.),
- c) provádí hodnocení sporných zásahů, pokud k tomu byl zmocněn hlavním rozhodčím,
- d) organizuje průběžné zveřejňování výsledků soutěže,
- e) zpracovává listinu předběžných výsledků a vyznačuje čas jejího zveřejnění,
- f) zajišťuje úschovu terčů a dalších záznamů o výsledcích disciplín, až do doby vyřízení protestů,
- g) předává veškerou zpracovanou výsledkovou dokumentaci po vyhlášení výsledků organizačnímu výboru,
- h) je oprávněn požadovat od organizačního a soutěžního výboru podmínky pro nerušené a hladké plnění úkolů hodnotící komise.

D) Řídící střelby

je rozhodčím řídícím střeleckou činnost na střelnici. Jako jediný je oprávněn k vydávání povelů souvisejících se zahájením, přerušением a ukončením střelby a odpovídá za

- a) bezpečnost a kázeň na střelišti,
- b) regulérní a plynulý průběh soutěže na střelnici,
- c) kontroluje vybavení závodníků chrániči sluchu a ochrannými brýlemi,
- d) je oprávněn povolát na střelecké stanoviště inspektora zbraní v případě poruchy zbraně,
- e) kontroluje správnost rozmístění závodníků na vylosovaná nebo určená stanoviště,
- f) kontroluje závodníky při manipulaci se zbraněmi a přísně dbá na dodržování stanovených střeleckých poloh,
- g) řídí a kontroluje výkon svých asistentů a terčových rozhodčích na střelišti.

E) Asistent řídícího střelby

- a) plní úkoly rozhodčího ve vymezeném úseku střeliště podle pokynů řídícího střelby při akčních, kolektivních, soubojových a štafetových střelbách,
- b) kontroluje na svém úseku dodržování bezpečnostních zásad a stanoveného způsobu provádění střelecké disciplíny závodníkem, vystřelení stanoveného počtu nábojů, provádí kontrolu zbraní a provedení rány jistoty,
- c) měří čas provedení disciplíny a zapisuje zjištěné údaje do tabulek,
- d) plní další úkoly stanovené řídícím střelby.

Poznámka: počet asistentů řídícího střelby je stanoven organizátorem soutěže.

F) Terčový rozhodčí

- a) plní úkoly rozhodčího ve vymezeném úseku střeliště podle pokynů řídícího střelby při mířené střelbě na přesnost,
- b) kontroluje na svém úseku dodržování bezpečnostních zásad a stanoveného způsobu provádění střelecké disciplíny závodníkem, vystřelení stanoveného počtu nábojů, provádí kontrolu zbraní a provedení rány jistoty,
- c) doprovází závodníky při kontrole nástřelných a soutěžních ran, zaznamenává možnost dvojstřelů, trojstřelů atd. a zjišťuje, zda v odůvodněných případech není zásah v sousedním terči,
- d) provádí zalepování (nebo označení) nástřelných zásahů a zapsání jejich hodnot na terč,
- e) provádí zapsání jména nebo startovního čísla závodníka na terč,
- f) zajišťuje odesílání terčů hodnotící komisi,
- g) odpovídá za plynulou výměnu terčů v průběhu střelby,
- h) dbá, aby střelecký úsek byl dostatečně materiálně vybaven,
- i) měří předepsaným způsobem čas stanovený pro střelbu jednotlivých disciplín,
- j) plní další úkoly stanovené řídícím střelby.

Poznámka: počet terčových rozhodčích je stanoven organizátorem soutěže.

G) Tajemník soutěže

je orgánem organizátora soutěže pro zabezpečení soutěže po stránce organizační, personální, osvětové, administrativní, hospodářské a pořadatelské. Tajemník soutěže dále

- a) řídí činnost ostatních funkcionářů soutěže,
- b) organizuje činnost při presentaci do soutěže,
- c) zodpovídá za rozeslání propozic a následně výsledkových listin všem organizacím, jejichž členové se soutěže zúčastnili.

H) Správce střelnice

je orgánem organizátora soutěže, který plní své povinnosti v souladu s platným zákonem, se zvláštním důrazem na dodržování provozního řádu střelnice a bezpečnostních opatření při střelbě a na střelnici. V problematice bezpečnosti je arbitrem soutěže.

I) Zdravotník soutěže

je orgánem organizátora soutěže pro zdravotnické zabezpečení soutěže.

J) Inspektor zbraní

je technickým orgánem organizátora soutěže. Inspektor zbraní

- a) má právo zkontrolovat technický stav zbraní všech závodníků, aby se zjistilo, zda odpovídají stanoveným pravidlům. Zbraň odpovídající pravidlům viditelně označí a zapíše jméno závodníka, výrobce a výrobní čísla zbraně,
- b) má právo zkontrolovat zbrojní průkaz a technický průkaz zbraně závodníků,
- c) má právo zkontrolovat v průběhu závodu, na pokyn hlavního rozhodčího, zda závodníci skutečně používají zbraň, která byla pro soutěž schválena, včetně kontrolní technické prohlídky,
- d) má právo zkontrolovat kdykoliv před zahájením i v průběhu soutěže, že střelivo, kterým závodník střílí, je bezpečné a odpovídá pravidlům.
- f) podle potřeby řídí a organizuje činnost v „bezpečnostní zóně“.

K) Terčový operátor

- a) je rozhodčím, který odpovídá za technický stav terčů, přípravu a rozmístění terčové sestavy při akčních, kolektivních, soubojových a štafetových střelbách,
- b) v souladu s pravidly zajišťuje časově přesné zvedání, sklápění či spouštění terčového manévru a na vyžádání hlavního rozhodčího nebo řídicího střelby provádí kontrolu zasažení cílů.

L) Pomocní rozhodčí

plní pomocné úkoly podle pokynů rozhodčích, k nimž byli přiděleni hlavním rozhodčím.

M) Instruktor střelby

- a) je fyzickou osobou, která na soutěži na nezbytně nutnou dobu svěřuje zbraň podléhající registraci podle zákona závodníkovi, který není držitelem zbrojního průkazu příslušné skupiny, zajišťuje nad ním dohled a nese za to kompletní, nedělitelnou a nepřenositelnou odpovědnost. Je povinen se na soutěži presentovat jako instruktor střelby a při tom jmenovitě uvést, vůči kterému závodníkovi bude takto na soutěži působit,
- b) kvalifikační požadavky na instruktora střelby, které musí být splněny současně, jsou: rozhodčí sportovní střelby, držitel zbrojního průkazu skupiny B a držitel výkonnostní třídy podle těchto pravidel,
- c) v průběhu plnění střelecké disciplíny je instruktor střelby podřízen řídicímu střelby,
- d) plní další úkoly vyplývající z platného zákona.

N) Ostatní funkcionáři soutěže

jsou rozhodčí nebo zpravidla členové pořádající organizace, kteří administrativně a ekonomicky zajišťují soutěž. Plní úkoly při přípravě materiálu, presentaci, zdravotním zabezpečení, zajištění občerstvení, propagaci a další.

3.6. ZÁVODNÍCI

3.6.1. Povinnosti

A) Závodník je povinen

- a) znát pravidla a propozice soutěže,
- b) plnit příkazy funkcionářů soutěže a rozhodčích,
- c) přísně dodržovat bezpečnostní opatření při střelbě a na střelnici,
- d) ovládat zbraně, se kterými soutěží,
- e) používat jen povolené, bezpečné střelivo,
- f) nosit během soutěže viditelně připevněné startovní číslo, pokud je vydáno,
- g) zúčastnit se zahájení, rozpravy a ukončení soutěže. Soutěž může opustit pouze se souhlasem ředitele soutěže nebo hlavního rozhodčího,
- h) podrobit se lékařské prohlídce na vyzvání soutěžního výboru nebo lékaře,
- i) podrobit se kontrolní technické prohlídce zbraně a prohlídce střeliva a to kdykoliv v průběhu soutěže, rozhodne-li tak soutěžní výbor nebo hlavní rozhodčí,

j) závodník nesmí před soutěží nebo v průběhu soutěže požívat alkoholické nápoje nebo jiné omamné prostředky.

B) Kapitán, který je vždy členem soutěžního družstva, je povinen

a) před odjezdem na soutěž zkontrolovat doklady nutné k presentaci,

b) informovat členy svého družstva o všech pokynech organizačního a soutěžního výboru,

c) zabezpečit včasný nástup svého družstva na zahájení soutěže, k plnění všech soutěžních disciplín a na ukončení soutěže,

d) nezasahovat do rozhodování rozhodčích,

e) při porušení kázně vést závodníky svého družstva k pořádku,

f) zúčastnit se porady soutěžního výboru s kapitány družstev,

g) v případě nutnosti mít kopii přihlášky družstva k soutěži, v níž jsou vysílající organizací potvrzeny eventuelní změny a určen kapitán družstva.

3.6.2. Práva

A) Závodník má právo

a) podávat protesty hlavnímu rozhodčímu,

b) na prohlédnutí svého terče po nástřelu a po soutěžní položce,

c) na dostatečné informace při rozpravě soutěže,

d) na předložení svého terče a záznamů o svých výsledcích po zveřejnění listiny předběžných výsledků.

B) Kapitán družstva má právo

a) podávat protesty jménem družstva,

b) obracet se jménem družstva s dotazy k soutěžnímu výboru,

c) na předložení terčů a záznamů o výsledcích členů svého družstva po zveřejnění listiny předběžných výsledků,

d) má právo být přítomen stříbě členů svého družstva včetně možnosti prohlédnutí jejich terčů po nástřelu a po soutěžní položce,

e) odvolat závodníka svého družstva ze soutěže, jestliže tento hrubě poruší kázeň či sportovní morálku a etiku, toto rozhodnutí oznámí neprodleně hlavnímu rozhodčímu.

4. ORGANIZACE SOUTĚŽÍ

4.1. SOUSTAVA STŘELECKÝCH SOUTĚŽÍ SVZ ČR

Sportovní střelecké soutěže provozované SVZ ČR se rozlišují podle

4.1.1. Obsahu na

A) střelby na přesnost,

B) akční střelby,

C) kolektivní střelby,

D) soubojové střelby,

E) štafetové střelby.

4.1.2. Organizačních forem na

A) mistrovské,

B) vícekolové (ligy),

C) ostatní.

4.1.3. Územního rozsahu na

A) klubové,

B) oblastní,

C) celostátní,

D) mezinárodní.

4.2. PROPOZICE

Propozice soutěže jsou vodítkem pro přípravu, uskutečnění a vyhodnocení soutěže a jsou závazné pro všechny účastníky soutěže. V dostatečném předstihu před konáním soutěže je zpracovává a vydává organizátor soutěže a schvaluje pořadatel. Žádné ustanovení propozic nesmí být v rozporu s pravidly. Propozice musí obsahovat všechna hlavní ustanovení, jejich celkový obsah a rozsah se však přizpůsobuje potřebám soutěže. Schválené a vydané propozice se mohou měnit jen ze závažných důvodů. Každá změna musí být zveřejněna včas a musí být zajištěno proniknutí informace o ní mezi účastníky soutěže.

4.2.1. Propozice zpravidla obsahují

A) základní ustanovení

- a) název a ročník soutěže,*
- b) vítěz předchozích ročníků,*
- c) sponzor soutěže.*

B) všeobecná ustanovení

- a) pořadatel soutěže,*
- b) organizátor soutěže,*
- c) termín konání,*
- d) místo konání,*
- e) složení organizačního výboru,*
- f) složení soutěžního výboru,*
- g) ustanovení o delegování rozhodčích.*

C) technická ustanovení

- a) podle jakých pravidel se soutěží,*
- b) výčet soutěžních disciplín a specifikace jejich plnění,*
- c) herní systém,*
- d) ustanovení o hodnocení dosažených výsledků,*
- e) informace o možnosti splnění limitů výkonnostních tříd,*
- f) povolené zbraně a střelivo.*

D) organizační ustanovení

- a) podmínky účasti,*
- b) termín, forma, obsah a adresa zaslání přihlášek,*
- c) podmínky presentace, nutné doklady a potvrzení,*
- d) ustanovení o losování,*
- e) ustanovení o protestech,*
- f) ustanovení o zdravotním zabezpečení,*
- g) ustanovení finanční a hospodářská,*
- h) ustanovení o výši příležitostného, nebo registračního příspěvku,*
- i) ustanovení o pojištění,*
- j) ustanovení o stravování a ubytování,*
- k) ustanovení o ústrojí a vybavení účastníků,*
- l) ustanovení o zveřejňování výsledků,*
- m) ustanovení o ocenění závodníků (tituly, diplomy, medaile, věcné ceny),*
- n) ustanovení o podávání informací,*
- o) adresa organizačního výboru,*
- p) informace o možnostech příjezdu do místa konání soutěže (plánek).*

E) orientační časový plán soutěže

základní časová osnova soutěže od příjezdu až do ukončení soutěže.

F) závěrečná ustanovení

- a) ustanovení o povinnosti všech účastníků řídit se propozicemi soutěže,*
- b) právo pořadatele na úpravu propozic v případě nepředvídatelných okolností,*

c) ustanovení o povinnosti všech účastníků soutěže přísně dodržovat bezpečnostní opatření při střelbě a na střelnici,

d) upozornění, že závodníci startují na vlastní riziko a nebezpečí a zodpovídají za jimi způsobenou škodu či újmu,

e) různé.

G) schvalovací část

a) kdo a kdy propozice schválil,

b) podpis předsedy organizačního výboru a hlavního rozhodčího.

4.3. SPORTOVNĚ TECHNICKÁ DOKUMENTACE

Propozice a výsledkové listiny archivuje pořadatel a organizátor soutěže dlouhodobě. Presenční listinu a záznamy o rozhodnutích soutěžního výboru nejméně 1 rok. Ostatní pomocná dokumentace se po soutěži skartuje. Pořadatel rozhodne, která dokumentace je pro danou soutěž vzhledem k jejímu obsahu a rozsahu nezbytná a která ne.

4.3.1. Propozice soutěže

A) zpracovává organizační výbor,

B) schvaluje pořadatel soutěže.

4.3.2. Výsledková listina

A) zpracovává organizační výbor,

B) podepisuje hlavní rozhodčí a ředitel soutěže.

4.3.3. Presenční listina

A) zpracovává organizační výbor,

B) podepisuje tajemník organizačního výboru.

4.3.4. Záznamy o rozhodnutích soutěžního výboru

A) zpracovává soutěžní výbor,

B) podepisuje ředitel soutěže.

4.3.5. Záznam o technické prohlídce zbraní

zpracovává inspektor zbraní.

4.3.6. Tabulky pro hodnocení a výpočty výsledků

zpracovává hodnotící komise nebo organizační výbor.

4.3.7. Další dokumentace dle rozhodnutí pořadatele

4.4. ÚČAST

4.4.1. Účastníky soutěže jsou rozhodčí, funkcionáři, závodníci a hosté, kteří se na soutěži prezentovali.

4.4.2. Každý účastník soutěže se účastní na vlastní odpovědnost, na vlastní nebezpečí a na vlastní náklady. Svým podpisem na presenční listině soutěže účastník soutěže vstupuje do soutěže a

A) činí svobodně a vážně, určitě a srozumitelně právní úkon, kterým přistupuje k těmto podmínkám účasti na soutěži,

B) zavazuje se řídit se při soutěži propozicemi, pravidly a dodržovat bezpečnostní opatření při střelbě a na střelnici.

4.4.3. Nezbytnou základní podmínkou účasti na soutěžích SVZ ČR je členství ve SVZ ČR, které se prokazuje platným členským průkazem. Jiné organizace a jednotlivci pozvaní na soutěže SVZ ČR mají právo účasti za předem stanovených podmínek.

4.4.4. Pořadatel soutěže určuje, zda se jedná o soutěž jednotlivců či soutěž družstev.

4.4.5. Pokud pořadatel neposkytne v propozicích jinou možnost, platí, že v soutěžích SVZ ČR tvoří družstvo vždy členové jednoho klubu.

4.4.6. Pořadatel stanovuje herní systém, pokud není stanoven technickými pravidly, a případně postupový řád.

4.4.7. Funkcionáři a rozhodčí se mohou soutěže zúčastnit, jestliže bude nepřetržitě zajištěno řízení, bezpečnost a regulérnost soutěže.

4.4.8. Všichni účastníci soutěží pořádaných SVZ ČR musí vystupovat ukázněně, ohleduplně, se smyslem pro čest, sportovní morálku a etiku.

4.4.9. Za závažné přestupky může být soutěžním výborem ze soutěže vyloučen kterýkoliv její účastník. Za závažný přestupek se považuje například zvláště hrubé porušování sportovní morálky a etiky, stav vyvozený požitím omamných prostředků a alkoholu, nebezpečné zacházení se zbraní na střelnici mimo střeliště atd. Je-li ze soutěže vyloučen závodník, jeho výsledky v soutěži se vymažou a u jeho jména se ve výsledkové listině uvede písmeno „V“.

4.5. PŘIHLÁŠKY

Přihláška do soutěže, pokud ji pořadatel vyžaduje, zpravidla obsahuje

4.5.1. označení vysílající složky,

4.5.2. jmenný seznam vysílaných účastníků soutěže s jejich identifikačními údaji,

4.5.3. určení kapitána družstva,

4.5.4. kontaktní adresu, e-mail a telefon,

4.5.5. datum odeslání přihlášky,

4.5.6. jméno a podpis statutárního orgánu vysílající složky.

4.6. PRESENTACE

4.6.1. Všichni funkcionáři, rozhodčí a závodníci jsou povinni se presentovat do presenční listiny soutěže.

4.6.2. Propozice soutěže stanovují, kdy a kde presentace proběhne a jakými doklady se musí účastník soutěže prokázat.

4.6.3. Při presentaci probíhá technická přejímka zbraní, případně další úkony stanovené v propozicích.

4.6.4. Presenční listina soutěže zpravidla obsahuje:

A) název, termín a místo konání soutěže,

B) identifikační údaje a podpisy všech účastníků soutěže,

C) datum a čas ukončení presentace,

D) podpis tajemníka organizačního výboru.

4.6.5. Pořadatel má právo odmítnout presentovat závodníka, pokud se nedostaví k presentaci ve vymezeném čase stanoveném v propozicích soutěže. Pořadatel zohlední nepředvídatelné okolnosti a své právo využije zvláště v případě, pokud by došlo k narušení již uzavřeného herního systému soutěže.

4.7. DOKLADY

4.7.1. Předepsanými doklady se závodníci, rozhodčí a funkcionáři prokazují při presentaci.

4.7.2. Základní potřebné doklady jsou: platný členský průkaz SVZ ČR, zbrojní průkaz a průkaz zbraně.

4.7.3. Doklady, kterými se musí na soutěžích prokázat sportovci jiných střeleckých organizací a hosté, předepisuje organizátor soutěže v propozicích.

4.8. POJIŠTĚNÍ

4.8.1. Pořadatel soutěže se doporučuje mít pojištěnu odpovědnost za škodu ve smyslu občanského zákoníku

4.8.2. Propozicemi musí být stanoveno, zda jsou účastníci soutěže po dobu jejího konání pojištěni proti úrazu hromadnou pojistkou, zda se mají pojistit sami, nebo zda startují bez pojištění na vlastní riziko a nebezpečí.

4.9. LOSOVÁNÍ

4.9.1. Systém losování určuje organizátor soutěže. Jestliže to přispěje ke zkvalitnění soutěže, může organizátor provést nasazení soutěžních subjektů, zvláště je-li to vhodné vzhledem ke zvolenému hernímu systému a nenaruší-li to objektivitu, regulérnost a spravedlnost průběhu a hodnocení soutěže.

4.9.2. Losování startovních čísel při akčních, kolektivních, štafetových a mířených střelbách na přesnost se zpravidla provádí při presentaci.

4.9.3. Losování pozice v soubojových střelbách se zpravidla provádí při rozpravě.

4.9.4. Jestliže zbraně pro soutěž zajišťuje pořadatel či organizátor, tak se tyto na střelecká stanoviště losují.

4.9.5. Všechna losování jsou veřejná.

4.10. PORADY A ROZPRAVY

4.10.1. V propozicích soutěže se stanoví čas a místo konání porady rozhodčích a čas a místo porady kapitánů družstev. Porada kapitánů družstev může být nahrazena rozpravou všech účastníků soutěže po jejím zahájení.

4.10.2. Porady či rozpravy se konají vždy před zahájením plnění soutěžních disciplín. Vyžadují-li to zvláštní okolnosti, může soutěžní výbor svolat poradu či rozpravu v průběhu soutěže.

4.10.3. Obsahem porady rozhodčích je zejména upřesnění úkolů každého rozhodčího v soutěži.

4.10.4. Rozprava zahrnuje, kromě jiného, upřesnění způsobu provedení disciplín, poučení o bezpečnostních opatřeních při střelbě a na střelnici včetně vymezení palebného sektoru a zodpovězení dotazů účastníků soutěže.

4.11. ZAHÁJENÍ A UKONČENÍ SOUTĚŽE

4.11.1. Soutěž začíná společným nástupem všech účastníků soutěže, jehož rozsah určují propozice. Soutěž zahajuje ředitel soutěže prohlášením o zahájení soutěže.

4.11.2. Soutěž končí po vyhlášení výsledků na společném nástupu všech účastníků soutěže. Soutěž ukončuje ředitel soutěže prohlášením o jejím ukončení.

4.11.3. Všichni účastníci soutěže jsou povinni se zúčastnit zahájení i ukončení soutěže. Výjimky povoluje ředitel soutěže nebo hlavní rozhodčí.

4.12. ÚSTROJ A VYBAVENÍ

4.12.1. Ústroj účastníků soutěže, pokud není stanovena v propozicích, je libovolná. Pro střelbu na kovové padací terče se doporučují dlouhé rukávy a kalhoty.

4.12.2. Všichni účastníci střeleckých soutěží SVZ ČR jsou povinni na střelišti vždy používat chrániče sluchu a ochranné brýle.

4.12.3. Pokud se v soutěži používá opaskové pouzdro, musí zakrývat spoušť, být na straně střílejší ruky a zbraň v něm musí bezpečně držet. Ústí zbraně v pouzdře musí směřovat dolů do okruhu jednoho metru od závodníka stojícího v uvolněném postoji a nesmí směřovat do těla závodníka v jakémkoliv poloze těla, či postoji. Jestliže to vyžaduje charakter soutěže, může pořadatel v propozicích stanovit povinnost, že opasek musí být nad kyčlemi pevně spojen s oděvem a že v pouzdře uložená pistole nebo revolver musí obrysem vystupovat nad horní hranou opasku.

4.12.4. Jakákoliv optika není v soutěžích SVZ ČR povolena. Tento zákaz platí pro všechny účastníky soutěže. Výjimky mohou stanovit technická pravidla nebo pořadatel soutěže.

4.12.5. Používání jakýchkoliv rukavic při provádění střeleckých disciplín není dovoleno.

4.12.6. Funkcionáři a rozhodčí jsou povinni být v průběhu soutěže viditelně označeni zpravidla podle funkce, kterou v závodě vykonávají.

4.13. EKONOMICKÉ ZABEZPEČENÍ

Veškerý materiál a finanční záležitosti pro provedení soutěže zajišťuje pořadatel nebo v rozsahu své působnosti organizátor soutěže.

4.14. ZDRAVOTNÍ ZABEZPEČENÍ

4.14.1. Účastníci soutěže

zodpovídají za svoji zdravotní způsobilost při vstupu do soutěže.

4.14.2. Organizátor soutěže

A) je povinen zajistit zdravotnické zabezpečení soutěže a pohotovostní vozidlo. Pokud nemůže zabezpečit lékaře či zdravotníka, musí v propozicích uvést způsob zdravotnického zabezpečení,

B) je povinen zajistit, aby střelnice byla vybavena prostředky k poskytování první zdravotnické pomoci,

C) je povinen určit stanoviště lékaře po dobu konání soutěže,

D) je oprávněn v průběhu soutěže provést lékařskou nebo zdravotnickou prohlídku účastníků soutěže, vyžadují-li to okolnosti, nebo uložil-li to soutěžní výbor,

E) prostřednictvím hlavního rozhodčího přerušuje po dobu nepřítomnosti lékaře nebo zdravotníka střelbu.

4.14.3. Zdravotník soutěže

A) nesmí v průběhu soutěže opustit, s výjimkou nutného doprovodu zraněného účastníka soutěže, své místo v areálu soutěže,

B) má právo upozornit řídicího střelby nebo člena soutěžního výboru na nutnost zastavení soutěže a přijetí odpovídajících opatření při nebezpečí úrazu nebo jiném ohrožení zdraví.

5. TECHNICKÉ ZABEZPEČENÍ SOUTĚŽÍ

5.1. ZBRANĚ

5.1.1. Pro sportovní střelbu SVZ ČR mohou být použity zbraně, které odpovídají ustanovení zákona ve znění pozdějších předpisů. Může se jednat o zbraně vlastní, klubové, nebo obstarané a zapůjčené pořadatelem.

5.1.2. Pokud pořadatel nestanovil v propozicích jinak, tak platí v souvislosti s technickými pravidly disciplíny, že závodník si

A) má právo zvolit druh zbraně, který pro dané provedení disciplíny použije,

B) smí na jedno provedení disciplíny připravit a použít pouze jednu zbraň.

5.1.3. Vymezení pojmů a vlastností

Samonabíjecí zbraň = využívající funkci systému k opětovnému nabití po výstřelu.

Samočinná zbraň = využívající funkci systému ke střelbě dávkou. Pokud zbraň tuto funkci umožňuje, nelze tento režim střelby použít pro soutěže pořádané orgány SVZ ČR.

A) Velkorážová pistole je jednohlavňová, samonabíjecí krátká palná zbraň, ráže 7,62 až 12 mm, s jednou nábojovou komorou.

B) Velkorážový revolver je opakovací krátká palná zbraň, ráže 7,62 až 12 mm, s otáčivými nábojovými komorami, které se mezi jednotlivými výstřely natáčejí do osy vývrtu hlavně.

C) Malorážová puška je jednoranová, opakovací nebo samonabíjecí dlouhá palná zbraň, ráže .22 LR - 5,6 mm pro náboje s okrajovým zápalem.

D) Útočná puška je samonabíjecí nebo samočinná dlouhá palná zbraň, konstruovaná pro jednotný kulový náboj se středovým zápalem o středním balistickém výkonu (do 2500 J), vyjimečně plného balistického výkonu (max. do 4000 J). Max. ráže – 8,2mm.

E) Samonabíjecí karabína na pistolové náboje + PDW (osobní obranná zbraň), je dlouhá samonabíjecí, případně samočinná palná zbraň, nebo krátká samonabíjecí palná zbraň s ramenní opěrkou, konstruovaná pro pistolové náboje o výkonu max. 750 J.

F) Puška jednoranová, opakovací, samonabíjecí je dlouhá palná zbraň jakéhokoliv systému, konstruovaná na klasické puškové / kulometné střelivo s výkonem nepřekračujícím 4000 J, nebo výkonné revolverové či pistolové náboje (např.: .38Sp, 357Mag, 44-40, .44Sp, 44Mag, 45LC, .454 Casul, 50AE apod.).

5.1.4.

Zbraně podle bodů **5.1.3.C), D), E), F)**, jsou zařazeny do kategorií **Standard** a **Open** podle těchto kritérií:

A) Kategorie Standard – zbraň se základní výbavou (bodák, řemen).

a) Za povolené úpravy se považuje:

vyladění spoušťového mechanismu, úprava pažby podle fyzických dispozic střelce, otevřená mířidla typu hledí – muška, dioptř – muška, kompenzátor.

b) Není povoleno:

optické zaměřovače (ani s nulovým zvětšením) napínáček, pevné opěrky a dvojnožky.

B) Kategorie Open

a) Za povolené úpravy se považuje:

vyladění spoušťového mechanismu, úprava pažby podle fyzických dispozic střelce, kompenzátor, náhrada mířidel zlepšující zamíření včetně puškových a kolimátorů. Lze použít libovolných prostředků pro lepší stabilizaci zbraně při střelbě, které budou zbraň podepírat před lučikem – nožičky, bag, kufřík na zbraň apod.

b) Není povoleno:

pevná podpěra pod pažbou.

5.1.5. Ze sportovně technického hlediska mohou být pro sportovní střelbu SVZ ČR použity velkorážové pistole, revolvery, malorážové pušky, útočné pušky, samonabíjecí karabiny na pistolové náboje + PDW, pušky jednoranové, opakovací / samonabíjecí, které splňují následující podmínky:

A) Velkorážová pistole nebo revolver kategorie Standard – VPs, VRs. Není povoleno

a) zbraň s menším odporem spouště, než 1,36 kg. Limit musí být splněn bezpečně,

b) hlaveň zbraně o délce větší než 153 mm,

c) přímka mířidel zbraně o délce větší než 220 mm,

d) mířidla s ochranným krytem,

e) žádný druh optiky na zbraně, kolimátoru, dioptřu či laserového zaměřovače,

f) tlumič hluku výstřelu, zařízení k osvětlování cíle a zaměřovače zbraně konstruované na principu noktovizorů,

g) použití kompenzátoru zdvihu zbraně, přídavného závaží a ústové brzdy,

h) úprava továrně vyrobeného tvaru pažby či jiné úpravy, které by poskytovaly opěru či zpevnění držení zbraně, uzavření ruky nebo oporu mimo ruku.

B) Velkorážová pistole nebo revolver kategorie Open – VPo, VRo.

Není povoleno

a) zbraň o celkové délce větší než povoluje platný zákon,

b) tlumič hluku výstřelu, zařízení k osvětlování cíle a zaměřovače zbraně konstruované na principu noktovizorů,

c) úprava továrně vyrobeného tvaru pažby či jiné úpravy, které by poskytovaly opěru či zpevnění držení zbraně, uzavření ruky nebo oporu mimo ruku.

C) Malorážová puška - MPu

a) odpor spouště není stanoven. Zbraň nesmí být opatřena napínáčkem,

b) mířidla - podle kategorie

c) pažba zbraně smí být opatřena stavitelnou botkou a lícnicí,

d) je dovoleno používat upínací řemen o maximální šířce 40 mm. Pokud je na předpažbí a na pažbě oko pro upevnění řemene, nesmí mít větší šířku než 40 mm a větší výšku než 30 mm, měřeno kolmo od předpažbí, nebo pažby,

Skupiny: a - malorážová puška jednoranová, opakovací

b - malorážka samonabíjecí včetně napodobenin armádních zbraní (UPu a samopalů), konstruovaných pro náboje ráže .22 LR s okrajovým zápalem.

Kategorie: Standard – viz 5.1.4.A)

Open – viz 5.1.4.B)

D) Útočná puška – UPu.

Skupiny: a - 5,56x45mm (+ 5,45x39mm)

b - 7,62x39mm (+ .30Carbine, 7,92x33)

c - 7,62x51mm (+ 7,62x45)

Kategorie: Standard – viz 5.1.4.A)

Open – viz 5.1.4.B)

E) Samonabíjecí karabina na pistolové náboje + PDW - SK

Kategorie: Standard – viz 5.1.4.A)

Open – viz 5.1.4.B)

F) Puška jednoranová, opakovací / samonabíjecí- PuV

Skupiny: a – ráže min. 6mm

b – ráže bez omezení – nebo dle rozhodnutí pořadatele

Kategorie: Standard – viz 5.1.4.A)

Open – viz 5.1.4.B)

5.1.6. Jiné zbraně, stanoví-li podmínky jejich použití technická pravidla nebo propozice. Může se jednat například o malorážové pistole, brokové zbraně, plynové (vzduchové) zbraně, historické zbraně, jiné typy pušek atd.

5.1.7. Zbraně použité při soutěži musí z hlediska technické způsobilosti být předem schváleny a označeny technickým orgánem organizátora soutěže. Závodník se dostaví na místo technické přejímky, která probíhá souběžně s presentací do soutěže, se zbraní uloženou v pouzdře nebo ve schránce se zásobníky zvlášť. Technickou přejímku provádí inspektor zbraní. Technická přejímka zbraní do soutěže obsahuje

A) kontrolu technického stavu a parametrů zbraně, kdy se zjišťuje, zda zbraň je bezpečná, není viditelně poškozena a její technické parametry odpovídají stanoveným podmínkám,

B) měření odporu spouště zbraně u velkorážových pistolí a revolverů, které se provádí kalibrováním závažím o hmotnosti 1,36 kg. Závaží se postaví na vodorovné podložce a zahákne se za střed spouště natažené zbraně, jejíž závěr je ve svislé poloze rovnoběžně s osou závaží. Zbraň se závažím se pomalu zvedne. Jestliže po plynulém, pomalém zvednutí do jakékoliv výše, zbraň nespustí, považuje se její odpor na spoušti za bezpečný. Jestliže spustí, zbraň nesplňuje dané parametry a není do soutěže připuštěna. Je-li výsledek měření odporu spouště negativní, provádí druhé, případně třetí měření sám závodník. Třetí měření je pro přejímku rozhodující.

5.1.8. Rozhodne-li soutěžní výbor, je každý závodník povinen se kdykoliv v průběhu soutěže podrobit kontrolní technické prohlídce zbraně.

5.1.9. Každý závodník je na požádání povinen prokázat organizátorovi soutěže legálnost použité zbraně a oprávněnost jejího použití v soutěži.

5.1.10. Ztráta nebo odcizení zbraně je mimořádnou událostí, kterou musí ten, kdo odcizení nebo ztrátu zjistil, oznámit ihned soutěžnímu výboru a nejbližšímu útvaru Policie České republiky.

5.2. STŘELIVO

5.2.1. Pro sportovní střelbu SVZ ČR může být použito střelivo, které odpovídá ustanovení zákona ve znění pozdějších předpisů. Může se jednat o střelivo vlastní, klubové, nebo obstarané pořadatelem.

5.2.2. Pro zbraně dle článku 5.1.3.A),B),D),E),F) se použijí náboje se středovým zápalem s jednotnou střelou a pro zbraně dle článku 5.1.3.C) s okrajovým zápalem a olověnou střelou ráže 22LR.

5.2.3. Pro akční, kolektivní, soubojové a štafetové střelby na kovové padací terče jsou zakázány náboje s průbojnou střelou a každé další náboje, které tyto terče zjevně poškozí. Inspektor zbraní má dále právo nepřipustit do závodu náboje, které považuje za nebezpečné.

5.2.4. Každý závodník je povinen se na požádání, kdykoliv v průběhu soutěže, podrobit kontrole používaných nábojů inspektorem zbraní.

5.2.5. Počty nábojů pro jednotlivé druhy střelb a střelecké disciplíny se podle ustanovení všeobecných i technických pravidel

A) stanovují, kdy pořadatel nebo organizátor přesně určí, kolik nábojů smí závodník pro danou disciplínu použít, nebo

B) zvolí (libovolný počet), kdy je na rozhodnutí závodníka, kolik nábojů pro danou disciplínu použije.

5.2.6. Náboje spadlé na zem při mířené střelbě nástřelné nebo soutěžní je zakázáno v této poloze dobíjet. Střelec může do stanoveného počtu dobít jiný náboj a spadlý zvedne až po prohlídce a uložení zbraně.

5.2.7. Stanoví-li technická pravidla disciplíny povinnost vystřílet, kromě mířené střelby na přesnost, stanovený nebo zvolený počet nábojů jako podmínku provedení nebo splnění disciplíny, počítá se náboj vypadlý ze zbraně v průběhu a z hlediska plnění disciplíny jako vystřelený. V žádném případě se nesmí zvedat a nabíjet. Náboj se zvedne až po prohlídce a uložení zbraně.

5.3. TERČE

5.3.1. Pro velkorážovou pistolí a revolver

A) Papírové terče pro mířenou střelbu na přesnost. Tyto terče se umísťují ve vzdálenosti 25 m + - 0,1 m od palebné čáry a do výšky středu terčů 1,4 m + - 0,2 m nad úroveň střeleckého stanoviště proti terči

a) SČS-D1 - dvoustředový pistolový terč pro střelbu na přesnost - příloha č.1

- vzdálenost středu zóny A od středu 10 = 21,5 cm
- průměr zóny A a 10 = 5 cm – barva černá
- průměr zóny B a 9 = 10 cm – barva černá
- velikost zóny C = čtyřúhelník o stranách 15,13,13,a 10 cm – barva písková
- průměr 8 = 15 cm – barva písková
- průměr 7 = 20 cm – barva khaki
- průměr 6 = 25 cm – barva písková
- velikost 5 = čtverec o stranách 29 cm – barva khaki.

b) SČS-D2 - pistolový terč pro akční, kolektivní a štafetové střelby -příloha č. 2

- velikost zóny A = čtverec o straně 5 cm – barva černá
- velikost zóny B = obdélník 10 x 30 cm – barva černá
- velikost zóny C = obdélník 20 x 25 cm – barva písková
- velikost zóny D = čtverec o straně 30 cm – barva khaki

c) SČS-D3 – terč pro kolektivní, akční a mířené střelby na rychlost

- celkové rozměry terče 48 x 48 cm
- rozměry 9 barevných čtverců 16 x 16 cm – barva písková a khaki
- rozměry 9 černých čtverců 8 x 8 cm

d) 135/P (nekrytá ležící figura s kruhy) – vojenský terč pro střelbu na přesnost,

d) 77-P (50/20) – mezinárodní pistolový terč pro střelbu na přesnost.

e) SČS-D1z - spodní část dvoustředového pistolového terče SČS-D1,

B) Kovový padací terč Tower. Tento terč se zpravidla staví ve vzdálenosti 15 až 30 m od palebné čáry

a) výška terče - 100,0 cm,

b) šířka terče - 15,0 cm.

C) Kovový padací terč Pepper Popper. Tento terč se zpravidla staví ve vzdálenosti 15 až 30 m od palebné čáry

a) výška terče - 107,0 cm,

b) šířka terče v horní a dolní části - 15,5 cm,

c) šířka terče pod kruhem - 20,5 cm,

d) vzdálenost vrcholu terče od středu kruhu - 30,0 cm,

e) průměr kruhu - 30,5 cm.

D) Kovový padací terč Gong - terč ve tvaru kruhu, čtverce, obdélníku, šestiúhelníku, trojúhelníku nebo i v jiném tvaru o celkové ploše 300 \pm 50 cm². Tento terč se zpravidla staví ve vzdálenosti 15 až 30 m od palebné čáry.

5.3.2. Pro malorážové pušky

A) Papírové terče pro mířenou střelbu na přesnost. Tyto terče se umísťují ve vzdálenosti 50 m \pm 0,2 m od palebné čáry a do výšky středu terčů 0,8 m \pm 0 - 0,4 m nad úroveň střeleckého stanoviště proti terči

a) SČS-D1z - spodní část dvoustředového pistolového terče SČS-D1,

b) 135/P1 - redukovaný pistolový terč 135/P,

B) Biatlonový panel s pěti kovovými padacími terči o průměru 115 mm. Tento terč se zpravidla staví do vzdálenosti 50 m od palebné čáry.

5.3.3. Pro ostatní pušky

A) Papírové terče. Pro střelbu na 50 m se terče umísťují stejně jako u malorážové pušky. Pro střelbu na 100 m se terče umísťují s tolerancí \pm 0,4 m od palebné čáry a do výšky středu terčů 0,8 \pm 0-0,4 m nad úroveň střeleckého stanoviště proti terči. Při třípolohové střelbě se umísťují tři terče buď nad sebou, z nichž spodní musí splňovat předchozí podmínky, nebo vedle sebe, kdy podmínky musí splňovat všechny terče.

a) SČS-D1z - spodní část dvoustředového pistolového terče SČS-D1 pro vzdálenost 50 m od palebné čáry,

b) 135/P1 - redukovaný pistolový terč 135/P pro vzdálenost 50 m od palebné čáry,

c) 135/P (nekrytá ležící figura s kruhy) - pistolový terč pro střelbu na přesnost pro vzdálenost 100 m od palebné čáry.

B) Padací terče používané v armádě České republiky. Tyto terče se umísťují ve vzdálenostech 50 až 400 m od palebné čáry.

5.3.4. Jiné terče

Pořadatel soutěže má právo technickými pravidly či propozicemi povolit pro soutěže různé další typy a druhy terčů. V tomto případě použije výše uvedená ustanovení přiměřeně. Tvar, konstrukci, účel a zásady upřesní v technických pravidlech.

5.3.5. Různé

A) Doporučuje se, aby každý papírový terč byl celoplošně podlepen tuhým neporušenou podložkou.

B) Při soutěži se každý papírový terč označuje jménem, nebo startovním číslem závodníka a hodnotou všech bodů dosažených při nástřelu. Nástřelné rány se zalepují samolepkami nebo přeškrtnou křížem.

C) Výška středu terčů musí být jednotná pro všechna střelecká stanoviště. Rozteč terčů musí být totožná s roztečí střeleckých stanovišť.

D) Terčové rámy příslušející k jednotlivým střeleckým stanovištím musí být opatřeny zřetelnými čísly, která musí být spolehlivě rozlišitelná za normálních podmínek z palebné čáry.

E) Terčová sestava s kovovými padacími terči nesmí svými okraji přesáhnout vymezený palebný prostor a musí splňovat všechny další místní bezpečnostní podmínky. Obecně je terčová sestava pro akční, kolektivní, soubojové a štafetové střelby z velkorážové pistole vymezena prostorem o maximální šířce 20 m a vzdáleností 15 až 30 m od palebné čáry s osou procházející středem střeleckého stanoviště střelícího subjektu.

F) Kovové padací terče si závodníci stavějí do pohotovostní polohy sami a zodpovídají za důsledky z toho vyplývající.

5.4. STŘELNICE

5.4.1. Za výběr střelnice pro danou soutěž odpovídá organizátor soutěže. Střelnice musí být schválena pro příslušný druh střelby.

5.4.2. Na střelnici musí být viditelně vyvěšen „Provozní řád střelnice“, který mimo jiné obsahuje bezpečnostní podmínky dané střelnice.

5.4.3. Na střelnici musí být zřetelně označena „**bezpečnostní zóna**“. Tato zóna je místo, na kterém smí závodník opravovat zbraň, nacvičovat taseň, provádět suchou střelbu, vyjmát zbraň ze schránky nebo z pouzdra a naopak. Se zbraní smí manipulovat pouze závodník nebo inspektor zbraní s jeho souhlasem. Zóna musí mít jasně vyznačený bezpečný směr a být vybavena stolem pro odložení věcí. V zóně je přísně zakázána jakákoliv manipulace se střelivem, včetně cvičného, školního a prázdných nábojnic. Je povinností organizátora soutěže bezpečnostní zónu zřídit. Činnost v zóně se provádí zpravidla pod dohledem rozhodčího.

5.4.4. „Palebný sektor“ na střelnici je bezpečný prostor ve směru střelby vymezený hlavním směrem střelby a svojí levou a pravou hranicí v rozsahu místních bezpečnostních podmínek stanovených v Provozním řádu střelnice. Závodník smí provádět míření a střelbu na cíle pouze v tomto prostoru. Nedodržení této zásady se považuje za hrubé porušení bezpečnostních opatření. Je povinností organizátora soutěže palebný sektor při rozpravě vymežit!

5.4.5. Na střelnici musí být zřetelně označena **palebná čára** a určena **čára přípravná**. Musí být určen dostatečný prostor pro činnost rozhodčích soutěže. Přípravná a palebná čára mohou být totožné. V závislosti na místních podmínkách a prováděné disciplíně by však neměla být palebná čára od přípravné vzdálená více než 3 m. V tomto prostoru musí být organizačně vyloučena přítomnost jiných účastníků soutěže a diváků.

A) Střelecké stanoviště je vylosované, nebo určené místo na střelnici, ze kterého je závodníkem vedena střelba, které je směrem k terčům vymezeno palebnou a směrem od palebné čáry přípravnou čarou. Šířka střeleckého stanoviště, která se přizpůsobuje místním podmínkám, musí umožňovat bezpečné vedení střelby. Zpravidla je pro jednotlivce u disciplíny střelby na přesnost 1 m, v ostatních případech 1,2 m.

B) Palebná čára je čára, která je přední hranicí střeleckého stanoviště. Tato čára se nesmí při střelbě nikdy překročit, ani ji nesmí přesahovat žádná část závodníkovy těla. Pokud je někdo na povel nebo z důvodu zabezpečení provedení disciplíny před touto čarou, nesmí se nikdy na střeleckém stanovišti s žádnou zbraní manipulovat.

C) Přípravná čára je čára sloužící k nástupu a přípravě závodníků pro plnění disciplíny.

5.4.6. Podlaha střeliště musí být rovná, vodorovná a stabilní. Na otevřených střelnicích musí mít střeliště také stejnou úroveň a pevnost terénu.

5.4.7. Každé střelecké stanoviště musí být pro konání soutěže vhodně upraveno k přípravě a odložení zbraně a k odložení střeliva a zásobníků. Podložka pro odložení zbraní, zásobníků, rychlonabíječů a střeliva na palebné čáře musí být rovná a vodorovná, povrch libovolný.

5.4.8. Na palebné čáře nesmí být kromě zbraně, zásobníků, rychlonabíječů a nábojů žádné jiné předměty.

5.4.9. Pro střelbu vleže se vybavuje střelecké stanoviště tenkou podložkou k ochraně oděvu závodníka.

6. HODNOCENÍ SOUTĚŽÍ

6.1. ČAS PRO STŘELBU A JEHO MĚŘENÍ

6.1.1. Časové limity jednotlivých typů střelb

a) se nestanovují, nebo

b) stanovují jejich technická pravidla a jejich splnění je zpravidla podmíněné nebo přímé kritérium hodnocení disciplíny.

6.1.2. Časové limity provedení jednotlivých střeleckých disciplín se měří stopkami, timery nebo časovači, jejichž konkrétní použití se řídí účelem a požadovanou přesností měření času.

6.1.3. Technická pravidla soutěží a disciplín stanoví, jestli se čas měří na celé minuty, vteřiny, desetiny či setiny vteřiny.

6.1.4. Kontrola průběhu časového limitu je věcí závodníka.

6.1.5. Dojde-li k selhání činnosti stopek, timeru nebo časovače vlivem technické závady nebo chybou rozhodčího, závodník za stejných výchozích podmínek provedení disciplíny opakuje.

6.2. CHYBY PŘI STŘELBĚ

6.2.1. Jestliže závodník vypálí ránu náhodně před vydáním povelu „Pálit!“, „Start!“, „K boji!“, signál timeru, nebo jiný dohodnutý povel, je diskvalifikován.

6.2.2. Jestliže po vydání povelu „Palbu zastavit!“ vypálí závodník ránu, pokládá se tato rána za chybenou a z dosaženého výsledku se odečtou dva body. Protože nelze spolehlivě zjistit hodnotu chybené rány, považuje se za takovou zásah v terči s nejvyšší hodnotou.

6.2.3. Jestliže závodník vypálí do terče více nástřelných ran, než je stanoveno propozicemi soutěže, odečtou se mu za každou takovou ránu dva body z dosaženého výsledku.

6.2.4. Jestliže závodník vypálí do terče více soutěžních ran, než je stanoveno propozicemi soutěže, odečte se mu stejný počet nejlepších zásahů a za každou nadpočetnou ránu je současně trestán odečtením dvou bodů z výsledku.

6.2.5. Jestliže při dvoupolohové (dvouterčové) nebo třípolohové střelbě (tříterčové) závodník omylem nastřílí položku do jiného svého terče, počítá se mu v terči, ve kterém je více zásahů, pouze tolik zásahů, kolik odpovídá položce a to z nejvyššími hodnotami a v terči, kde je méně nebo žádný zásah, jen skutečný počet zásahů. Jestliže má celkově ve všech položkách více zásahů, než je povoleno, odečte se mu za každý nadpočetný zásah z celkového výsledku tolik bodů, kolik odpovídá nejvyšší bodové hodnotě v množině použitých terčů.

6.3. ZÁSAHY V CIZÍM TERČI

6.3.1. Jestliže se zjistí, že závodník vypálil nástřelnou ránu do cizího terče, nepovoluje se mu rána opakovat. Není-li možno v terči s cizím zásahem rychle a jasně zjistit, komu jednotlivé zásahy patří, povolí se závodníku, který má v terči cizí zásah, opakování nástřelu.

6.3.2. Závodník, který vypálil ránu do cizího soutěžního terče, je za každý takový zásah trestán odečtením dvou bodů ze svého soutěžního výsledku. Postiženému závodníkovi s cizím zásahem v terči se odečte nejhorší zásah.

6.4. ZÁVADY PŘI STŘELBĚ

6.4.1. Závodník nese plnou odpovědnost za zbraň a náboje, které pro soutěž použije. Žádné závady se neuznávají a jejich důsledky, zejména vliv na čas vymezený pro soutěžní střelbu nebo nemožnost opakování nástrělu, položky nebo její části, jdou v plném rozsahu na vrub závodníka.

6.4.2. Běžné závady, jako je selhání náboje, vzpříčení nábojnice apod. si musí závodník odstranit v čase, který je mu vymezen pro střelbu.

6.4.3. Nelze-li závadu odstranit, závodník může v soutěži pokračovat s jinou zbraní, která prošla technickou přejímkou do soutěže. Na nahrazení závadou ztraceného soutěžního času však nemá nárok.

6.4.4. Nelze-li po závadě zbraň opravit, nebo není-li k dispozici náhradní zbraň, lze závodníkovi uznat pouze zásahy dosažené před vznikem závady.

6.4.5. Dojde-li při soutěži k závadě na zbrani, kterou nelze ihned bezpečně odstranit, může být s touto zbraní manipulováno pouze na vyznačeném místě, označeném jako „**bezpečnostní zóna**“.

6.4.6. Závodník, který má u základní štafetové střelby závadu dřív, nežli zasáhl kovový padací terč, se musí snažit závadu odstranit, aby mohl tento terč zasáhnout.

A) Jestliže však má závadu až po zasažení kovového padacího terče, má dvě možnosti řešení situace

a) odstraní závadu a pokračuje ve střelbě,

b) uvede zbraň do bezpečného stavu, odloží ji ústím hlavně ve směru střelby a souběžně dá povel „Vpřed!“ Na tento povel další člen štafety začne plnit svůj úkol.

B) Jestliže se závada stane třetímu členu štafety, započítá se čas posledního reálného výstřelu.

6.4.7. U zbraní a střeliva obstaraných nebo zapůjčených pořadatelem lze závady uznávat, rozhodne-li tak pořadatel v propozicích soutěže.

6.5. HODNOCENÍ TERČŮ

6.5.1. K hodnocení zásahů v papírových terčích dochází při střelbách ve dvou etapách

A) před sejmutím terčů z rámu, kdy se zjišťuje, zda není zásah v sousedním terči a označují se možné dvojstřely, trojstřely atd.,

B) v hodnotící komisi.

6.5.2. Stanovení hodnoty zásahu

A) každý zásah se hodnotí bodovou hodnotou toho kruhu (zóny), který byl zasažen,

B) zásahu v terči, který se svým vnějším průměrem dotýká hranice kruhu (zóny) s vyšší bodovou hodnotou, nebo tuto hranici přesahuje se přisoudí vyšší bodová hodnota. Zásahu který se hranice kruhu (zóny) nedotýká, se přisoudí nižší bodová hodnota,

C) v případě sporného zásahu, dvojstřelu, či více blízkých zásahů, nebo není-li terč technicky způsobilý, může být zásah hodnocen za pomoci kalibru o průměru použité střely, optického kalibru, nebo jiných pomůcek,

D) pro šikmé vstřely se použije u velkorážových zbraní nad 9,65 mm měřítko v délce 14 mm, u ráží do 9,65 mm měřítko 11 mm a u malorážových zbraní 7 mm,

E) hodnoty nástřelných a soutěžních zásahů v papírových terčích se zapisují na terč nebo do karet závodníků,

F) podmínky a hodnota zásahu kovových padacích terčů je dána technickými pravidly disciplín.

6.5.3. Při střelbě na kovové padací terče se

A) za zasažený považuje terč, který padne do vodorovné polohy nebo na vodorovnou podložku položenou na zemi. Při elektronickém hodnocení ten, který je zasažen,

B) za dříve zasažený terč se považuje ten, který viditelně dříve padne do vodorovné polohy. Při elektronickém hodnocení ten, který je dříve zasažen.

C) každý terč, zasazený střelou vypálenou v rámci časového limitu, pokud je tento přesně stanoven, hodnotí a to i tehdy, když do vodorovné polohy padne po skončení tohoto limitu.

6.5.4. Doporučení

A) doporučuje se, aby v hodnotící komisi každý papírový terč hodnotili a kontrolovali vždy alespoň dva rozhodčí, členové hodnotící komise,

B) doporučuje se hodnotící komisi řádně rozčlenit a přehledně uložit soutěžní terče tak, aby byly k nahlédnutí soutěžnímu výboru, ke kontrole hlavnímu rozhodčímu, nebo pro řešení protestů,

C) doporučuje se na podporu rozhodování při soubojové střelbě pořizování videozáznamu průběhu soutěže a jednotlivých soubojů.

6.5.5. *Jsou-li vytvořeny dostatečné odpovídající technické podmínky, lze akční, kolektivní, soubojové a štafetové střelby hodnotit elektronicky. V takovémto případě komise rozhodčích bere toto hodnocení jako hlavní, ne však rozhodující, ukazatel pro výrok o výsledku disciplíny. Ostatní podmínky hodnocení disciplíny přitom zůstávají v platnosti.*

6.6. TABULKY PRO HODNOCENÍ

6.6.1. *Pro hodnocení střeleckých disciplín se připravují tabulky, do kterých se zapisují údaje stanovené technickými pravidly, sloužící pro výpočet výsledku závodníka či družstva.*

6.6.2. *Hodnotící komise přijímá podklady do tabulek od hlavního rozhodčího, asistentů řídicího střelby nebo terčových rozhodčích.*

6.6.3. *Tabulky se připravují dle potřeb, zpravidla však obsahují kromě jména nebo startovního čísla závodníka kolonky pro*

A) bodové hodnocení jednotlivých disciplín,

B) dosažený čas,

C) celkový počet bodů,

D) dosažené pořadí.

6.7. URČOVÁNÍ POŘADÍ

Obecně se pořadí v disciplíně či soutěži určí podle charakteru výsledků jejich sestupným nebo vzestupným uspořádáním. Dle potřeby je specifikace uvedena v technických pravidlech jednotlivých typů střelb.

6.8. ZVEŘEJŇOVÁNÍ VÝSLEDKŮ

6.8.1. *Během soutěže se **dílčí výsledky** zveřejňují průběžně na viditelném a přístupném místě.*

6.8.2. *Na závěr soutěže se vyvěšuje **listina předběžných výsledků**, která, pokud není vznesen do 15 minut po jejím zveřejnění žádný protest, je závěrečným neměnným podkladem pro zpracování výsledkové listiny soutěže. Tuto podepisuje předseda hodnotící komise a označí ji přesným časem vyvěšení.*

6.8.3. ***Výsledková listina** je veřejná listina, která je zasílána pořadateli a všem organizacím, jejichž závodníci se soutěže zúčastnili. Obsahuje*

A) název, místo a datum soutěže,

B) jméno a příjmení každého závodníka a organizaci, za kterou startuje,

C) dosažené výsledky ve všech soutěžních disciplínách všech závodníků a družstev a určení celkového pořadí každého závodníka a družstva,

D) potvrzení výkonů opravňujících k zařazení do výkonnostních tříd,

E) určení postupujících závodníků nebo družstev,

F) přehled diskvalifikovaných závodníků s udáním důvodu diskvalifikace,

G) podpisy hlavního rozhodčího a ředitele soutěže.

6.9. TRESTY ZA PORUŠENÍ PRAVIDEL

6.9.1. Závodníkovi, který při soutěži poruší pravidla, propozice, kázeň, sportovní morálku, bezpečnostní opatření, pokyny soutěžního výboru nebo rozhodčích, může být uložen trest.

6.9.2. Druhy trestů

- A) veřejné napomenutí,
- B) odečet bodů z výsledku disciplíny,
- C) anulování výsledků disciplíny,
- E) diskvalifikace,
- D) jiný trest, pokud to stanoví a umožňují technická pravidla disciplíny.

6.9.3. Pravomoci při ukládání trestů

Rozhodčí může podle svého funkčního zařazení v soutěži udělit tresty

- A) hlavní rozhodčí všechny tresty,
- B) řídicí střelby odečet bodů a anulování výsledků disciplíny,
- C) všichni rozhodčí veřejné napomenutí.

6.9.4. Postup při ukládání trestů.

Trest se ukládá v případě

- A) Veřejné napomenutí
 - a) porušení propozic, pravidel, bezpečnostních opatření, pokynů soutěžního výboru nebo rozhodčích,
 - b) porušení kázně, sportovní morálky a jednání bez respektu vůči funkcionářům soutěže nebo třetí osobě.
- B) Odečítání bodů z výsledku disciplíny
porušení pravidel dle dalších ustanovení všeobecných a technických pravidel SVZ ČR.
- C) Anulování výsledků disciplíny
 - a) prokázaného pokusu o podvod,
 - b) porušení technických pravidel disciplíny, není-li za toto porušení stanoven trest odečítání bodů nebo diskvalifikace.

Je-li závodníkovi anulován výsledek v disciplíně, nebo její ucelené části, může v soutěži, resp. dalších částech disciplíny pokračovat. Ve výsledkové listině se u jména závodníka v příslušné disciplíně uvede písmeno „A“!

D) Diskvalifikace

- a) kdy závodník podruhé obdržel trest anulování výsledku disciplíny nebo trest veřejného napomenutí,
- b) kdy se závodník dopustí podvodu, skrytého porušení technických pravidel, propozic a pokynů, kdy je přestupek záměrně zastírán,
- c) hrubého porušení kázně nebo bezpečnostních opatření,
- d) kdy závodník bez souhlasu ředitele soutěže nebo hlavního rozhodčího opustí soutěž před jejím ukončením .

Je-li závodník diskvalifikován, nesmí nadále pokračovat v soutěži. Diskvalifikace jednotlivce neznamena diskvalifikaci družstva, kromě štafetových střelb. Výsledek dosažený závodníkem v disciplínách před diskvalifikací se započte, nestanovují-li technická pravidla jinak. Umožňují-li pravidla další provedení disciplíny nebo její ucelené části nebo soutěže ve zmenšeném počtu členů družstva, může toto družstvo dále pokračovat v soutěži. Ve výsledkové listině se u jména závodníka uvede písmeno „D“!

6.9.5. Pokusu o podvod se dopouští závodník, který například

- A) po prohlášení o připravenosti ke střelbě má nabito více nábojů, než je stanovený počet,
- B) nabije více nábojů, než je stanovený počet a absolvuje s nepovoleným počtem nábojů disciplínu.

6.9.6. Podvodu se dopouští závodník, který například

- A) vystřelí v disciplíně více nábojů, než je stanovený počet,

B) použije v soutěži zbraň, která neprošla technickou přejímkou,

C) použije zakázané střelivo,

D) použije optiku, není-li tato výslovně povolena.

6.9.7. Ani v důsledku uložení trestu nemůže být výsledek závodníka v disciplíně nebo soutěži záporný. Minimální výsledek závodníka musí být vždy větší nebo roven nule.

6.9.8. Odvolání

Proti uloženému trestu v soutěži se může závodník odvolat k soutěžnímu výboru. Odvolání nemá odkladný účinek.

6.9.9. Stížnosti

Písemné připomínky či stížnosti na činnost, jednání a vystupování závodníků z řad členů SVZ ČR, řeší SMK ÚR SVZ ČR.

6.10. PROTESTY

6.10.1. Protest je možno podat kdykoliv v průběhu soutěže hlavnímu rozhodčímu, nejpozději však 15 minut po zveřejnění celkových výsledků. Protest podává v soutěži jednotlivců závodník, v soutěži družstev kapitán družstva. Protest se podává zásadně písemně se stanoveným finančním vkladem, ve výši určené pořadatelem soutěže v propozicích, který v případě zamítnutí protestu propadá ve prospěch pořadatele.

6.10.2. Protesty projednává soutěžní výbor. Vyjadřuje se k němu řídící střelby, případně jeho asistent nebo terčový rozhodčí.

6.10.3. Rozhodnutí soutěžního výboru o protestu je konečné. Závodníka, který protest podal, seznámí s rozhodnutím soutěžního výboru hlavní rozhodčí.

7. PROVEDENÍ DISCIPLÍN

7.1. POVELY PRO STŘELBU A JEJICH PLNĚNÍ

7.1.1. Střelecká činnost na střelnici je řízena povely řídícího střelby. Pokud pořadatel nespecifikuje v propozicích způsob startu a průběh plnění disciplíny jinak, stanovuje se jednotný průběh plnění disciplíny.

7.1.2. Průběh plnění disciplíny se startem z přípravné čáry.

A) Na povel „**Nástup!**“ nastoupí závodník na přípravnou čáru na své vylosované nebo určené střelecké stanoviště. Rozhodčí zaujmou svá místa pro řízení střelby.

B) Na povel „**K terčům!**“ si závodník zvedne svoji sestavu kovových padacích terčů do pohotovostní polohy.

C) Po zvednutí kovových padacích terčů nastoupí závodník na palebnou čáru.

D) Na povel „**Připravit!**“ si závodník,

a) nasadí chrániče sluchu a ochranné brýle,

b) může si krátce vyzkoušet zamiřování (tuto činnost musí však vždy ukončit mířenou ránou jistoty),

c) který střílí pistolí, připraví a odloží na podložku na palebné čáře ústím zbraně směrem k terčům, zvláště zbraň a zvláště zásobníky se stanoveným nebo zvoleným počtem nábojů. Pistole musí mít závěr v přední poloze a spuštěné vnější nebo vnitřní bicí ústrojí. Jestliže střílí revolverem, připraví si zbraň s vyklopeným válcem a vloženými náboji. Malorážová puška musí mít otevřený závěr.

d) Po odložení zbraně a zásobníků závodník odstoupí k zahájení disciplíny na přípravnou čáru. Zaujme střeleckou polohu a připazí (prostředníky rukou se lehce dotýká stehen).

E) Řídící střelby nebo jeho asistent dotazem „**Připraven?**“ zjišťuje, zda je závodník připraven k plnění disciplíny,

a) pokud je závodník k plnění disciplíny připraven, neodpovídá,

b) pokud není ještě připraven, odpoví „**Nejsem připraven!**“,
c) jestliže závodník odpoví „**Nejsem připraven!**“, tak rozhodčí od tohoto okamžiku za 30 vteřin vydá povel „**Konec přípravy!**“.

F) Na povel „**Pozor!**“ očekává závodník startovní povel.

G) Na povel „**Pálit!**“, „**Start!**“, „ **K boji!**“, „ **signál timeru**, nebo jiný dohodnutý povel, se závodník přesune z přípravné na palebnou čáru, zaujme stanovenou nebo zvolenou střeleckou polohu, uchopí a nabije zbraň a bez dalšího povelu samostatně zahájí střelbu na terčovou sestavu až do vystřelení stanoveného nebo zvoleného počtu nábojů.

H) Zpravidla po splnění stanoveného úkolu a povelch „**Stop! Palbu zastavit!**“ a „**Vybít! K prohlídce zbraň!**“ závodník

a) okamžitě zastaví střelbu,

b) vyndá zásobník ze zbraně,

c) vybijí zbraň bezpečným směrem,

d) drží ji bezpečným směrem připravenou ke kontrole rozhodčím,

e) po prohlídce zbraně dá mířenou ránu jistoty.

I) Na povel „**Zbraň ulož!** **Odchod!**“ závodník

a) uloží zbraň do pouzdra nebo do schránky ze zásobníky zvlášť,

b) opustí své stanoviště a palebnou čáru.

J) Na povel „ **K terčům!**“ má závodník právo, pokud je v disciplíně použit papírový terč, prohlédnout si svůj soutěžní terč ze vzdálenosti 1 m. Zároveň probíhá činnost dle 7.1.3. A) a B).

7.1.3. Průběh plnění disciplíny při použití opaskového pouzdra.

A) Na povel „**Nástup!**“ nastoupí závodník na přípravnou čáru na své vylosované nebo určené střelecké stanoviště. Rozhodčí zaujmou svá místa pro řízení střelby.

B) Na povel „ **K terčům!**“ si závodník zvedne svoji sestavu kovových padacích terčů do pohotovostní polohy.

C) Po zvednutí kovových padacích terčů nastoupí závodník na palebnou čáru, která je totožná s čárou přípravnou.

D) Na povel „ **Připrav!**“ si závodník

a) nasadí chrániče sluchu a ochranné brýle,

b) vyndá zbraň z pouzdra,

c) může si krátce vyzkoušet zamiřování (tuto činnost musí však vždy ukončit mířenou ránou jistoty),

d) vloží do zbraně zásobník, nebo u revolveru náboje a zbraň uloží do pouzdra,

e) zaujme střeleckou polohu a připáží (prostředníky rukou se lehce dotýká stehen).

E) Řídící střelby nebo jeho asistent dotazem „ **Připraven?**“ zjišťuje, zda je závodník připraven k plnění disciplíny.

a) pokud je závodník k plnění disciplíny připraven, neodpovídá,

b) pokud není ještě připraven, odpoví „**Nejsem připraven!**“,

c) jestliže závodník odpoví „**Nejsem připraven!**“, tak rozhodčí od tohoto okamžiku za 30 vteřin vydá povel „**Konec přípravy!**“.

F) Na povel „**Pozor!**“ očekává závodník startovní povel.

G) Na povel „**Pálit!**“, „**Start!**“, „ **K boji!**“, „**signál timeru**, nebo jiný dohodnutý povel, závodník vytasí zbraň z pouzdra, u pistole natáhne závěr a bez dalšího povelu samostatně zahájí střelbu na terčovou sestavu až do vystřelení stanoveného nebo zvoleného počtu nábojů.

H) Zpravidla po splnění stanoveného úkolu a povelch „**Stop! Palbu zastavit!**“ a „**Vybít! K prohlídce zbraň!**“ závodník

a) okamžitě zastaví střelbu,

b) vyndá zásobník ze zbraně, /z revolveru vyhodí nábojnice/

c) vybijí zbraň bezpečným směrem,

- d) drží ji bezpečným směrem připravenou ke kontrole rozhodčím,*
- e) po prohlídce zbraně dá mířenou ránu jistoty,*
- J) Na povel „Zbraň uložit! Odchod!“ závodník*
 - a) uloží zbraň a zásobníky zvlášť do pouzdra,*
 - b) opustí své stanoviště a palebnou čáru.*
- I) Na povel „ K terčům!“ má závodník právo, pokud je v disciplíně použit papírový terč, prohlédnout si svůj soutěžní terč ze vzdálenosti 1 m. Zároveň probíhá činnost dle 7.1.3. A) a B).*

7.2. POLOHY PRO STŘELBU

7.2.1. Střelecké polohy jsou

- A) vleže,*
- B) vstoje, kdy se závodník smí dotýkat podložky pouze chodily obou nohou,*
- C) v kleče, kdy se závodník smí dotýkat podložky pouze chodidlem jedné nohy a kolenem, špičkou, holení nebo nártem chodidla druhé nohy.*

7.2.2. Libovolnou polohou se rozumí kterákoliv z výše uvedených poloh nebo i jiná za obecně platné podmínky, že žádná část závodníkova těla nesmí být před ústím hlavně.

7.2.3. Jedná-li o třípolohovou střelbu, střelí se jednotlivé položky v pořadí

- A) vleže (resp. v libovolné poloze),*
- B) vstoje,*
- C) v kleče.*

7.2.4. Není-li technickými pravidly nebo propozicemi pro danou disciplínu stanoveno jinak, tak obecně platí, že

- A) všechny střelby se střelí jednou, nebo oběma rukama v libovolné poloze, u pistolí a revolverů zpravidla vstoje, u pušek vleže,*
- B) v průběhu soutěžní položky závodník nesmí měnit střeleckou polohu.*
- C) v žádné střelecké poloze se nesmí v průběhu střelby zbraň ani žádná její část dotýkat mimo střelcova těla žádného jiného bodu nebo předmětu, ani se o něj opírat.*

8. SPECIFICKÁ USTANOVENÍ

8.1. Při akčních, kolektivních, souborových a štafetových střelbách se nástřel nekoná.

8.2. Pro všechny druhy střeleckých disciplín platí, že pokud je mimo pochybnost výsledek střelby ovlivněn z důvodů nepředvídatelných okolností a vlivů, závodník za stejných výchozích podmínek provedení disciplíny opakuje.

8.3. Pokud pořadatel nestanovil jinak, smí závodník při dodržení všech zásad bezpečnosti kdykoliv v průběhu soutěžní položky přebíjet zbraň a to s prázdnou i plnou nábojovou komorou. Závodník musí především dbát na to, aby po celou dobu přebíjení zbraň směřovala ve směru terčů a prst, kterým spouští, byl vždy vně lučíku. Technickými pravidly může být povinnost přebíjet v dané disciplíně stanovena.

8.4. Pistole odložená na palebné čáře před zahájením plnění disciplíny musí mít vždy závěr v přední poloze a spuštěné vnější, nebo vnitřní bicí ústrojí. Může být podepřena, pouze však zásobníkem. Pokud je zásobník připraven k nabití rovnoběžně s osou zásobníkové šachty, nesmí se zbraně viditelně dotýkat.

8.5. Zásobníky, náhradní zásobníky nebo rychlonabíječe neúmyslně spadlé po povelu nebo signálu ke startu mohou být bezpečně zvednuty, pokud nespadly před palebnou čáru. Závodník uvede zbraň do bezpečného stavu, poté zvedne zásobník nebo rychlonabíječ, nabije zbraň a pokračuje ve střelbě.

8.6. Uvedení zbraně do bezpečného stavu znamená, že závodník ze zbraně vyndal zásobník, vybil zbraň bezpečným směrem (vyhodil náboj z nábojové komory) a dal mířenou ránu jistoty. Tato činnost se zpravidla provádí pod dohledem rozhodčího.

8.7. Střelba při použití opaskových pouzder

8.7.1. *Pistole nebo revolvery a zásobníky nebo rychlonabíječe jsou před zahájením plnění disciplíny uloženy v pouzdrech na opasku. Zbraně musí být bez nábojů ve stavu, který před tím vyvodila rána jistoty.*

8.7.2. *Pistole s naplněným zásobníkem, nebo revolver s naplněným válcem se smí do opaskového pouzdra vkládat pouze na povel a to ve stavu, kdy je spuštěno vnější, nebo vnitřní bicí ústrojí zbraně. Zakazuje se vkládat nabitou zbraň do pouzdra! Za nabitou zbraň se z hlediska plnění soutěžních disciplín při použití opaskového pouzdra považuje zbraň, kdy je náboj v nábojové komoře a zároveň je předepnuté, nebo napnuté bicí ústrojí.*

8.7.3. *Zakazuje se vkládat zásobník do pistole, nebo náboje do revolveru bez povelu, pokud se nejedná o přebíjení v rámci plnění střeleckého úkolu!*

8.7.4. *Pokud se provádí střelba z opaskového pouzdra, tak u každého střelce musí být na dosah ruky rozhodčí, který nepřetržitě sleduje, vede a řídí činnost závodníka.*

8.8. Pro potřebu výpočtu výsledků v některých disciplínách mířené střelby, disciplínách akční, štafetové a kolektivní střelby, se stanovuje toto označení: **8.8.1.** *H = dosažený výsledek ,*

8.8.2. *z = dosažený počet bodů,*

8.8.3. *t = dosažený čas.*

8.9. Jestliže se závodník , nebo družstvo nedostaví na střeliště k plnění disciplíny do 2 minut od okamžiku, kdy k tomu byli v souladu s časovým plánem soutěže vyzváni rozhodčím, nebudou disciplínu plnit a je jim podle druhu disciplíny uložen trest.

8.10. Hodnocení 0 se uvede u každého provedení disciplíny, ve které byl dosažen celkový výsledek záporný, nebo rovný nule.

8.11. Při soutěžích družstev platí, není-li technickými pravidly pro danou disciplínu stanoveno jinak, že je právem družstva zvolit taktiku a pořadí cílů, na které bude družstvo střílet.

8.12. Korektor střelby není povolen s výjimkou vzájemné korekce střelby členy soutěžního družstva při kolektivních, soubojových a štafetových střelbách.

8.13. Věkové kategorie se v soutěžích SVZ ČR zpravidla nerozlišují. Pokud to však technická pravidla soutěží vyžadují, pak se muži i ženy rozdělují do všech kategorií stejným způsobem, přičemž rozhodující pro zařazení do věkové kategorie je rok narození závodníka. Věkové kategorie jsou stanoveny takto

8.13.1. *junioři - 15 až 26 let,*

8.13.2. *senioři - 27 až 54 let,*

8.13.3. *veteráni - 55 let a výše.*

9. VÝKONNOSTNÍ TŘÍDY

9.1. ZÁKLADNÍ PODMÍNKY

9.1.1. *Výkonnostní třídy dále jen VT) jsou výkonnostní cíle, na jejichž dosažení se zaměřuje sportovní a technická příprava a kterých by měli sportovci v určité etapě své sportovní činnosti dosáhnout.*

9.1.2. *VT sportovní střelecké činnosti SVZ ČR jsou*

A) *mistrovská - „ M,“*

B) *první - „ I “,*

C) *druhá - „ II “,*

D) *třetí - „ III “.*

9.1.3. Výkonnostní limity VT pro jednotlivé disciplíny a soutěže jsou stanoveny v této příručce nebo technických pravidlech, a to buď

A) vztahem dosaženého výsledku (např. bodového zisku) závodníka k dosaženému výsledku vítěze, nebo k maximálně dosažitelnému výsledku (výkonnostní limit stanoven relativně),

B) přímo požadovaným výkonem vyjádřeným v měrných jednotkách (výkonnostní limit stanoven absolutně),

C) kombinací způsobů uvedených v bodu A) a B).

9.1.4. V soutěžích SVZ ČR lze uznat výkon opravňující k zařazení do kterékoliv VT jen tehdy, jsou-li splněny současně tyto podmínky

A) soutěž je zařazena do ročního oblastního nebo celostátního kalendáře sportovních akcí SVZ ČR,

B) jedná se o výkon v disciplíně, jejíž kritéria jsou uvedena ve všeobecných, nebo v technických pravidlech SVZ ČR.

9.2. SYSTÉM UDĚLOVÁNÍ

9.2.1. Výkony opravňující k zařazení do VT potvrzuje hlavní rozhodčí soutěže za podmínky, že při soutěži závodník neporušil pravidla ani bezpečnostní opatření.

9.2.2. Na základě výkonu opravňujícího k zařazení do VT zařadí závodníka do VT hlavní rozhodčí soutěže a to po jejím skončení zápisem do závodníkovy průkazu, ve kterém uvede:

A) datum soutěže,

B) zkratku disciplíny, ve které je závodník zařazován do VT,

C) dosažený výkon,

D) dosaženou VT,

E) své registrační číslo rozhodčího a podpis.

9.3. PLATNOST

Platnost VT je 2 roky od data splnění podmínek do stejného data za dva roky včetně. Splní-li závodník podmínku nepřetržitě platnosti stejné VT (3,2,1,M) v kterékoliv disciplíně, ve které lze VT dosáhnout, v minimálně čtyřech nepřetržitě po sobě následujících letech, platí tato VT bez časového omezení. Tuto skutečnost potvrdí závodníkovi hlavní rozhodčí potvrzující poslední, rozhodující zápis, dovětkem „bez časového omezení“.

9.4. EVIDENCE

9.4.1. Evidence dosažených VT se v SVZ ČR nevede. Tento údaj má člen SVZ ČR zapsán ve vložce svého průkazu.

9.4.2. SMK SVZ ČR vede přehled rekordních výkonů SVZ ČR. Za rekord lze považovat pouze výkon, který lze zařadit do mistrovské VT.

9.5. OZNAČENÍ

9.5.1. Jednotlivé disciplíny se pro potřeby zápisů mohou označovat zkratkami a číslovat. Zkratky podle použitých zbraní jsou

A) **VPs** - velkorážová pistole Standard

B) **VRs** – velkorážový revolver Standard

C) **VPo** - velkorážová pistole Open

D) **VRo** – velkorážový revolver Open

E) **MPus** - malorážová puška Standard

F) **Mpuo** – malorážová puška Open,

G) **UPus** – útočná puška Standard

H) **UPuo** – útočná puška Open

- D) *SKs – samonabíjecí karabina Standard*
- J) *SKo – samonabíjecí karabina Open*
- K) *PuVs – puška velkorážová Standard*
- L) *PuVo – puška velkorážová Open*
- M) *MPi - malorážová pistole*
- N) *MRe – malorážový revolver*
- O) *VzPi – plynová (vzduchová) pistole*
- P) *VzRe – plynový (vzduchový) revolver*
- Q) *VzPu – plynová (vzduchová) puška*
- R) *PPic – perkusní pistole civilní*
- S) *PPiv – perkusní pistole vojenská*
- T) *PRe – perkusní revolver*
- U) *PPuc – perkusní puška civilní*
- V) *PPuv – perkusní puška vojenská*
- W) *KPic – křesadlová pistole civilní*
- X) *KPiv – křesadlová pistole vojenská*
- Y) *KPuc – křesadlová puška civilní*
- Z) *KPuv – křesadlová puška vojenská*

9.5.2. *Pro jednotlivé druhy střelb kromě mířené střelby na přesnost se před zkratku vkládá písmeno*

- A) akční střelby a,*
- B) kolektivní střelby k,*
- C) soubojové střelby s,*
- D) štafetové střelby š.*

10. BEZPEČNOSTNÍ OPATŘENÍ PŘI STŘELBÁCH

10.1. Bezpečnostní opatření při střelbách a na střelnici je souhrn vzájemně se podmiňujících a spolupůsobících nařízení, příkazů, zákazů, doporučení, pravidel a povelů, jejichž cílem je bezpečné zajištění sportovní střelecké činnosti, ochrana osob a majetku. Všichni účastníci střeleckých soutěží a akcí jsou povinni přísně a důsledně tato opatření dodržovat. Opakované porušení a jakékoliv hrubé porušení bezpečnostních opatření je důvodem okamžité diskvalifikace účastníka soutěže.

10.2. Za hrubé porušení bezpečnostních opatření se považuje, jestliže závodník kdykoliv v průběhu soutěže jedná a činí se zbraní, ať už je nabitá či nikoliv, tak, že bezprostředně vytváří možnost ohrožení osob na střelnici i mimo ni. Příklady nebezpečného zacházení se zbraní

10.2.1. *závodník kdykoliv v průběhu střelby namíří ústí hlavně mimo palebný sektor stanovený místními bezpečnostními podmínkami,*

10.2.2. *závodník kdykoliv v průběhu střelby nebo při nabíjení nebo vybíjení, upustí svoji zbraň nebo dopustí, aby spadla,*

10.2.3. *závodník náhodně vystřelí před startem, nebo během nabíjení, přebíjení, vybíjení nebo během odstraňování závady zbraně blíže než 3 m od palebné čáry směrem k terčům.*

10.3. Předpoklady pro bezpečnost soutěže zajišťuje organizátor soutěže

10.3.1. *výběrem a přípravou střelnice s místními bezpečnostními pravidly,*

10.3.2. *přípravou funkcionářů a rozhodčích soutěže,*

10.3.3. *organizační a technickou přípravou soutěže,*

10.3.4. *přímým řízením soutěže a závodníků,*

10.3.5. *přísným dohledem nad dodržováním všech bezpečnostních pravidel při střelbě a na střelnici,*

10.3.6. *technickou prohlídkou zbraní a střeliva,*

10.3.7. *zdravotnickým zabezpečením soutěže,*

10.3.8. *kontrolou vybavení účastníků soutěže,*

10.3.9. *vystupováním všech účastníků soutěže.*

10.4. Pro svoji bezpečnost a bezpečnost ostatních účastníků soutěže je závodník povinen dodržovat tato opatření

10.4.1. Nervozita a rutina

Vyvarovat se nepřiměřené nervozity, která narušuje rozvahu, i naopak rutinérské povrchnosti, která vede k podceňování nebezpečí, k útlumu ostražitosti a k uvolňování kázně.

10.4.2. Vstup do soutěže

Závodník musí při vstupu do soutěže být psychicky a fyzicky schopen střelby. Musí znát přesně pravidla a propozice soutěže.

10.4.3. Zbraň

Závodník je povinen použít v soutěži pouze zbraň a střelivo v dobrém technickém stavu a je povinen tuto zbraň bezpečně ovládat. Musí znát bezpečnostní opatření a předpisy pro použití této zbraně a musí vědět, jak si počínat při poruchách. Na střelnici smí provádět opravu zbraně a manipulovat se zbraní pouze v „bezpečnostní zóně“ a to bez jakéhokoliv střeliva. Zbraň musí přechovávat v bezpečném stavu v transportním obalu, se zásobníky zvlášť. Zbraň se smí na střelnici pouze držet, nikoliv nosit! Páskovat náboje do zásobníku smí kdykoliv v průběhu soutěže. Musí provádět pravidelnou údržbu své zbraně!

10.4.4. Ochrana sebe sama

Povinností závodníků i ostatních účastníků soutěže je používat při střelbě chrániče sluchu a ochranné brýle. Závodník nesmí před soutěží a během soutěže požívat alkoholické nápoje, silné léky nebo jiné omamné prostředky.

10.4.5. Povolená střelba

Je zakázáno provádět v průběhu soutěže jakoukoliv střelbu nebo nácvik střelby nasucho, které nejsou stanoveny pravidly a propozicemi a ke kterým nebyl vydán povel. Je zakázáno střílet kromě stanovených cílů nebo terčů do jiných zařízení nebo materiálů.

10.4.6. Soustředěnost, opatrnost, kázeň

Udržovat po celou dobu soutěže vysokou soustředěnost, nejvyšší opatrnost a vysokou kázeň při zacházení se zbraněmi a při pohybu na střelnici. Nikdy neodkládat nabitou zbraň nebo se pohybovat s nabitou zbraní po střelnici. Se zbraní si nikdy nehrát a nenechávat ji bez dozoru, zacházet s ní vždy jako by byla nabitá. Používat pojistku! Nikdy nemířit na jiné osoby. Pokud není schopen se na manipulaci se zbraní plně soustředit, pak se zbraní nic nedělat. Vždy při odkládání zbraně se ujistit, že je zbraň v bezpečném stavu. Na střelnici je to tehdy, když je ze zbraně vyjmutý zásobník a je vidět do nábojové komory, že je prázdná.

10.4.7. Řízení střelby

Je povinností závodníka přísně dbát pokynů a povelů řídicího střelby. Je však i povinností upozornit jej nebo jiné funkcionáře soutěže na jakékoliv okolnosti soutěže, které by mohly být nebezpečné nebo způsobit škodu. Na střelecké stanoviště nevstupovat ani jej neopouštět, pokud k tomu nebyl vyzván řídicím střelby. Žádným způsobem nesmí omezovat práva ostatních závodníků, která jsou jim dána pravidly a propozicemi.

10.4.8. Míření

Po celou dobu střelby, při každé manipulaci, nabíjení a vybijení zbraně, je závodník povinen mířit a směřovat zbraň ústím hlavně pouze ve stanoveném směru cíle střelby a mít jistotu o cíli, na který míří. Kdykoliv by měl pochybnost o bezpečnosti prostoru cíle, okamžitě přerušit střelbu. Prst na spoušť dávat až těsně před výstřelem, kdy má zbraň plně pod kontrolou,

namířenou na cíl, odjištěnou a je si jist, že výstřel bude směřovat do bezpečného prostoru. Zbraň se smí nabíjet a vybíjet pouze na palebné čáře, a to jen na povel.

10.4.9. Střelecká poloha

V žádné střelecké poloze závodník nesmí mít jakoukoliv část těla před ústím hlavně zbraně. Není-li po příslušném povelu všestranně připraven k vlastní střelbě, nesmí mít prst na spoušti..

10.4.10. “ Palbu zastavit!“

Ozve-li se povel „Stop!Palbu zastavit!“, nebo zvukový signál, je závodník povinen okamžitě zastavit střelbu a uvést zbraň do bezpečného stavu. Po skončení střelby je povinen podrobit se kontrole zbraně řídícím střelby nebo jeho asistentem.

11. ROZHODČÍ SVZ ČR

11.1. ZÁKLADNÍ USTANOVENÍ

11.1.1. Činnost rozhodčích SVZ ČR řídí KR SVZ ČR v souladu z jednacím řádem SVZ ČR.

11.1.2. Rozhodčí sportovní činnosti SVZ ČR jsou aktivisté kteří

A) rozhodují, řídí, měří, bodují a hodnotí výsledky při sportovních střeleckých soutěžích a akcích,

B) působí jako lektori a zkušební komisaři přípravy rozhodčích.

11.1.3. Rozhodčím SVZ ČR se může stát aktivní člen SVZ ČR, který na základě školení, zkoušek a praxe má osvojeny zásady rozhodování a organizování sportovních střeleckých soutěží.

11.1.4. Působnost a odpovědnost rozhodčích SVZ ČR je vymezena pravidly, usneseními nebo směrnici SVZ ČR a obecně platnými právními předpisy a zákony.

11.1.5. Rozhodčí SVZ ČR spravedlivě rozhodují a přísně dbají na dodržování pravidel, propozic a bezpečnostních opatření při střelbě a na střelnici. Neomezují práva závodníků, daná jim pravidly a propozicemi, ale přísně posuzují pokusy o podvody a porušování pravidel.

11.1.6. Kvalifikační třídy rozhodčích SVZ ČR

A) Rozhodčí III.třídy

a) předpoklad: školení + zkouška,

b) podmínka: věk minimálně 21 let,

c) rozhoduje: terčový rozhodčí, terčový operátor, pomocný rozhodčí,

d) evidenční označení: 3-000,

e) platnost: 4 kalendářní roky následující po roce získání kvalifikace.

B) Rozhodčí II.třídy

a) předpoklad: aktivní praxe + školení + zkouška,

b) podmínka: věk minimálně 25 let,

c) rozhoduje: viz. rozhodčí III. třídy + řídící střelby, inspektor zbraní, předseda nebo člen hodnotící komise, předseda nebo člen souborové hodnotící komise, hlavní rozhodčí (místní a oblastní soutěže a ligy),

d) evidenční označení: 2-000,

e) platnost: 4 kalendářní roky následující po roce získání kvalifikace.

C) Rozhodčí I.třídy

a) předpoklad: aktivní praxe + školení + zkouška + doporučení KVZ

b) podmínka: věk minimálně 30 let,

c) rozhoduje: viz. rozhodčí II. třídy + hlavní rozhodčí (celostátní soutěže, přebory republiky),

d) evidenční označení: 1-000,

e) platnost: 4 kalendářní roky následující po roce získání kvalifikace.

D) Ústřední rozhodčí

Tato kategorie je výběrová, nevzniká na ni automatický nárok. KR ÚR SVZ ČR posoudí na základě návrhu oblastní rady SVZ ČR celkovou činnost navrženého rozhodčího, délku praxe, teoretické zkušenosti (znalost pravidel SVZ ČR, organizace soutěže, bezpečnost na soutěži) při osobním pohovoru s KR ÚR SVZ ČR, která v případě souhlasu požádá o schválení jmenování ÚR SVZ ČR.

a) předpoklad: aktivní praxe + školení + zkouška + doporučení KVZ

b) podmínka: věk minimálně 35 let,

c) rozhoduje: viz rozhodčí I.třídy + hlavní rozhodčí (mezinárodní soutěže),

d) evidenční označení: **0-000**,

e) platnost: bez omezení, s povinností absolvovat nejméně jednou za 3 roky seminář jako účastník nebo lektor.

11.1.7. Rozhodčí III. třídy může ve výjimečném případě zastávat funkci rozhodčího II. třídy, rozhodčí II. třídy funkci rozhodčího I. třídy a rozhodčí I. třídy funkci ústředního rozhodčího. V žádném případě však nemůže udělit vyšší výkonnostní třídu, než je dále stanoveno

A) rozhodčí III. třídy: II. a III. výkonnostní třídu,

B) rozhodčí II. třídy: I., II., III. výkonnostní třídu,

C) rozhodčí I. třídy a ústřední rozhodčí: I., II., III. výkonnostní třídu.

11.1.8. Všichni rozhodčí SVZ ČR se musí zúčastnit doškolení nejpozději v roce, kdy jim končí platnost kvalifikace. Každý je povinen průběžně samostatně zdokonalovat své znalosti.

11.1.9. Rozhodčímu SVZ ČR, který v době platnosti své kvalifikace dosáhne věku 55 let, platí přiznaná kvalifikační třída neomezeně. Pokud si chce kvalifikaci rozhodčího zvýšit a nadále rozhodovat na soutěžích SVZ ČR musí absolvovat seminář, školení, prolongaci a zkoušky.

11.1.10. Rozhodčí musí vykonávat aktivní činnost. Pokud rozhodčí žádnou činnost nevykazuje, nebo rozhoduje v rozporu s pravidly, tak KR SVZ ČR na písemný návrh příslušného předsedy KVZ, nebo v případě rozhodčího třídy U KR ÚR SVZ ČR navrhne jeho odvolání ÚR SVZ ČR.

A) snížit kvalifikační stupeň rozhodčího,

B) odejmout kvalifikaci rozhodčího, (proti rozhodnutí KR ÚR SVZ ČR a ÚR SVZ ČR se může rozhodčí odvolat k ÚDK SVZ ČR),

C) rozhodnutí nemá odkladný účinek.

11.1.11. Rozhodčí SVZ ČR se při své činnosti prokazují záznamem o stupni své kvalifikace a svým identifikačním čísle v členském průkaze.

11.1.12. Potvrzují-li rozhodčí ve své působnosti svá rozhodnutí, činí tak tím, že připojí otisk svého identifikačního razítka nebo své identifikační číslo, datum a svůj podpis. Razítko má rozměr 1 x 1 cm, v horní polovině nápis „SVZ ČR“ a v dolní polovině identifikační číslo.

11.1.13. Rozhodčí SVZ ČR nosí viditelné označení, na kterém je zřetelně vyznačena funkce na soutěži, příjmení, jméno a identifikační číslo rozhodčího.

11.1.14. KR SVZ ČR vyřadí rozhodčího z evidence v následujících případech

A) při úmrtí rozhodčího,

B) na vlastní žádost rozhodčího,

C) při zániku členství rozhodčího v SVZ ČR,

D) při odejmutí kvalifikace rozhodčího,

E) při nedodržení kvalifikačních podmínek prolongace,

F) byl-li rozhodčí pravomocně odsouzen pro úmyslný trestný čin spáchaný v souvislosti s výkonem funkce rozhodčího.

11.1.15. Písemné připomínky či stížnosti na rozhodčí eviduje a řeší KR SVZ ČR a v případě ústředních rozhodčích ÚR SVZ ČR.

11.2. ŠKOLENÍ

11.2.1. Školení rozhodčích organizuje a provádí KR SVZ ČR, která ve stanovených termínech vypracuje program školení, který obsahuje tyto údaje

A) pořadatel školení - pořadatelem školení je vždy KR SVZ ČR, organizátorem oblastní rady SVZ ČR,

B) vedoucí školení - vedoucím školení je zásadně ústřední rozhodčí nebo rozhodčí I.třídy SVZ ČR,

C) termín a místo školení,

D) cíl školení - pro které kvalifikační třídy a za jakým účelem budou rozhodčí školeni,

E) účastníci školení - stanovení pro kolik a které zájemce je školení určeno, včetně prověření, zda přihlášení účastníci splňují stanovené předpoklady,

F) lektori a zkušební komisaři – KR SVZ ČR zajišťuje potřebný počet lektorů a zkušebních komisařů z řad ústředních rozhodčích SVZ ČR.

G) rozsah, forma a obsah školení - časový plán průběhu školení včetně rozsahu a obsahu vyučovacích hodin, stanovení formy provedení školení podle zadaných témat,

H) rozpočet - materiálové a organizační náklady na zabezpečení školení,

I) schvalovací doložka.

11.2.2. Zkušební testy, klasifikace

A) KR SVZ ČR zpracovává pro školení vstupní a výstupní zkušební testy v rozsahu 30 otázek, které budou sestaveny tak, aby obsahovaly průřez všeobecnými pravidly, technickými pravidly jednotlivých disciplín SVZ ČR a případně dalšími materiály dle zaměření školení,

B) každá otázka bude mít 3 možné odpovědi, z nichž pouze jediná bude jednoznačně správná,

C) testy včetně správných odpovědí musí mít k dispozici vždy jen vedoucí školení a zkušební komisař,

D) klasifikace bude prováděna na základě výsledků testů stupni „prospěl“ a „neprospěl“. U vstupního testu je podmínkou klasifikace „prospěl“ 15 správných odpovědí. U výstupního testu je podmínkou klasifikace „prospěl“ počet správných odpovědí pro přiznání kvalifikace

a) ústřední rozhodčí - 27,

b) rozhodčí I. třídy - 25,

c) rozhodčí II. třídy - 23,

d) rozhodčí III. třídy - 21.

11.2.3. Doškolení rozhodčích za účelem prodloužení se koná formou přednášek a seminářů. Doškolení se musí zúčastnit všichni rozhodčí, kterým v daném roce končí platnost kvalifikace. Rozhodčím, kteří se tohoto doškolení nezúčastní, nebo jej úspěšně neabsolvují, se pozastaví platnost do dalšího semináře. Ti rozhodčí, kteří seminář neabsolvují bez udání důvodu, pouze jednou, budou vyřazeni.

11.2.4. Presenční listina školení obsahuje datum a místo školení, pro které kvalifikační třídy rozhodčích jsou účastníci školení, příjmení, jméno, datum narození, adresu a klub rozhodčích. U stávajících rozhodčích jejich identifikační číslo.

11.2.5. Seznam rozhodčích, kteří úspěšně absolvovali školení, slouží jako podklad pro přidělení nebo změnu identifikačního čísla. Seznam který archivuje KR ÚR SVZ ČR musí podepsat vedoucí školení a vedoucí zkušební komisař.

11.2.6. Dosažené kvalifikační stupně rozhodčích se zaznamenávají do členského průkazu SVZ ČR. Zápis provádí vedoucí školení a uvede v něm dosažený stupeň kvalifikace, své identifikační číslo, identifikační číslo rozhodčího a podpis.

11.3. EVIDENCE

11.3.1. Evidenci rozhodčích SVZ ČR vede KR SVZ ČR.. Obsahuje

A) jméno, příjmení, datum narození a adresu bydliště rozhodčího,

B) klub, jehož je rozhodčí členem,

C) dosažené kvalifikační třídy, včetně přidělených identifikačních čísel,

D) doba platnosti kvalifikační třídy.

11.3.2. Jednotlivé KVZ si vedou pomocnou evidenci rozhodčích, svých členů.

12. TECHNICKÁ PRAVIDLA SOUTĚŽÍ

12.1. ZÁKLADNÍ USTANOVENÍ

Technická pravidla jednotlivých typů střelby, soutěží a disciplín schvaluje SMK ÚR SVZ ČR. Může se jednat o pravidla nově vytvořená, či po dohodě převzatá, již zpracovaná a ověřená. Hlavním kritériem je vhodnost pro použití ve SVZ ČR.

12.2. ZNAČENÍ TECHNICKÝCH PRAVIDEL

Schválená technická pravidla se stanou samostatnou přílohou těchto všeobecných sportovních pravidel a označí se jako „Technická pravidla SVZ ČR číslo“.

12.3. PŘÍLOHY - TECHNICKÁ PRAVIDLA

12.3.1. Technická pravidla SVZ ČR číslo 1: „ Pravidla a postupy při přípravě a hodnocení mířených střelb na přesnost z pistolí a revolverů. ‘

12.3.2. Technická pravidla SVZ ČR číslo 2: „ Pravidla a postupy při přípravě a hodnocení akčních střelb z velkorážové pistole a revolveru. ‘

12.3.3. Technická pravidla SVZ ČR číslo 3: „ Pravidla a postupy při přípravě a hodnocení kolektivních střelb z velkorážové pistole a revolveru ‘.

12.3.4. Technická pravidla SVZ ČR číslo 4: „ Pravidla a postupy při přípravě a hodnocení soubojových střelb z velkorážové pistole a revolveru ‘.

12.3.5. Technická pravidla SVZ ČR číslo 5: „Pravidla a postupy při přípravě a hodnocení štafetových střelb z velkorážové pistole a revolveru ‘.

12.3.6. Technická pravidla SVZ ČR číslo 6: „Pravidla a postupy při přípravě a hodnocení střeleckého víceboje SVZ ČR ‘

12.3.7. Technická pravidla SVZ ČR číslo 7: „ Pravidla a postupy při přípravě a hodnocení mířených střelb na přesnost z pušek ‘.

12.3.8. Technická pravidla SVZ ČR číslo 8: „ Pravidla a postupy při přípravě a hodnocení akčních střelb z pušek. ‘

12.3.9. Technická pravidla SVZ ČR číslo 9: „ Pravidla a postupy při přípravě a hodnocení soubojových střelb z pušek. ‘

12.3.10. Technická pravidla SVZ ČR číslo 10: „ Pravidla a postupy při přípravě a hodnocení soubojů z malorážové pušky. ‘

13. SCHVALOVACÍ USTANOVENÍ

13.1. SCHVÁLENO ÚR SVZ ČVR DNE 16. 6. 2005

13.2. PLATÍ OD 1. 1. 2006

13.3. ZPRACOVAL Luděk Dvořák

14. ZMĚNY, ÚPRAVY, DOPLŇKY, DODATKY.

14.1. SMK ÚR SVZ ČR - připomínkové řízení 24. 10. 2006 s platností změn od 1. 1. 2007

14.1.1. Doplnění článku 5.1.4. C) *Střelecká kategorie malorážová puška - MPu (dále jen malorážka). Obecná charakteristika MPu dle již ÚR SVZ ČR schválených TP č. 10.*

14.1.2. Doplnění článku 5.1.4. D) *Střelecká kategorie útočná puška – UPu. Obecná charakteristika UPu.*

14.1.3. Textová úprava článků 9.3. Platnost a 9.4. Evidence výkonnost tříd.

14.1.4. Textová úprava odstavce 11. Rozhodčí SVZ ČR. Drobné úpravy textu na návrh KR ÚR SVZ ČR. Schváleno ÚR SVZ ČR 27. září 2006.

14.2. SMK ÚR SVZ ČR – doplnění pravidel o pušky s platností od 1.7.2012. Schváleno ÚR SVZ ČR dne 22.3.2012.

14.2.1. SMK ÚR SVZ ČR - Úprava a výměna článků 5.1.,5.2., a 9.5.

14.3. SMK ÚR SVZ ČR - doplnění pravidel o terč SČS-D3 s platností od 1.1.2013 – článek 5.3.1. c)